

«Утверждаю»

Директор

ООО «Красный археолог»

И.О. Еремин.

2026 г.



Документация, содержащая результаты исследований, в соответствии с которыми определяется наличие или отсутствие объектов, обладающих признаками объекта культурного наследия, на земельных участках, подлежащих воздействию земляных, строительных, мелиоративных, хозяйственных работ, работ по использованию лесов и иных работ.

Отчет об археологическом обследовании  
земельного участка проектируемого объекта:  
**«Реконструкция ВЛ 220 кВ. Нижегородская ГЭС - Вязники  
(замена опор №1-75, замена провода и грозотроса в пролетах  
№ 1-75 протяженностью 24,38 км). 2 этап»**

Заказчик: ООО «ПКЭ «СИСТЕМА»

Исполнитель: ООО «Красный археолог»

г. Нижний Новгород

2026 г.

## Оглавление.

1. Аннотация.....	3
2. Методика работ.....	4
3. Краткие сведения по геологии и геоморфологии.....	5
4. Историко-архивные исследования.....	7
5. Полевые исследования.....	11
6. Заключение.....	29

### *Приложения:*

- 1. Иллюстрации;*
- 2. Копия открытого листа.*

## 1. Аннотация

Обследование земельного участка проектируемого объекта: «Реконструкция ВЛ 220 кВ. Нижегородская ГЭС - Вязники (замена опор №1-75, замена провода и грозотроса в пролетах № 1-75 протяженностью 24,38 км). 2 этап», производилось с целью поиска объектов археологического наследия. (Илл. 1, 2).

Реконструируемая трасса проходит, в основном по территории городского округа Чкаловск Нижегородской области (протяженность около 23,5 км.), на небольшом участке заходит в Пестяковский муниципальный район Ивановской области (протяженность менее 1 км).

Наименование объекта «Реконструкция ВЛ 220 кВ. Нижегородская ГЭС - Вязники (замена опор №1-75, замена провода и грозотроса в пролетах № 1-75) соответствует наименованию по проектной документации Заказчика. Фактически в нашу задачу входило обследование 2 этапа проекта начиная с опоры №17 и заканчивая опорой № 75. Протяженность обследуемой трассы 24,38 км.

Работы проводились в соответствии с законодательством Российской Федерации «Об охране и использовании памятников истории и культуры». Цель работы — подготовка данных, позволяющих регламентировать хозяйственную, природопреобразующую деятельность на обследуемой территории и выработка рекомендаций по обеспечению сохранности культурного наследия во время предстоящего строительства. Научный руководитель работ – археолог Валиев Р.Р. Работы велись на основании Открытого листа № P018-00103-00/03677708 от 06.11.2025 г.

Работы производились по заданию и за счет средств Заказчика работ ООО «ПКЭ «СИСТЕМА».

Задачами работ являлись:

1. сбор архивных и литературных сведений о наличии объектов культурного наследия в пределах обследуемой территории;

2. проведение натурного обследования территории землеотвода проектируемых сооружений;
3. выработка рекомендаций по сохранению объектов культурного наследия в зоне предполагаемого строительства (в случае наличия объектов культурного наследия).

Отчет насчитывает 30 страниц текста и 149 фото и графических иллюстраций. Экземпляр полного научного отчета о проведенной работе будет представлен в Отдел полевых исследований Института археологии РАН в сроки, обусловленные служебными инструкциями Института археологии РАН.

## **2. Методика работ**

Проводились историко-архивные изыскания, изучение археологических отчетов, хранящихся в архиве Института Археологии РАН, и опубликованных материалов.

В ходе предварительных исследований было установлено, что ранее проектируемая трасса была частично обследована в 2011 г. археологом Н.А. Кренке. В ходе работ 2011 года Н.А. Кренке, было поставлено 6 разведочных шурфов, непосредственно на трассе ВЛ был открыт памятник археологии «Селище Вершилово-1». После 2011 года памятник не обследовался.

Разведки проводились методом сплошного обследования территории. С целью поиска подъемного материала осматривались современные рвы, канавы, промоины и другие следы антропогенного или природного нарушения почвы. На территории обследуемого объекта было заложено 27 разведочных шурфов площадью 1 кв. м. каждый и 2 зачистки. Целью шурфовки являлось определение наличия и исторической ценности культурных напластований. Шурфы ставились вне границ охранной зоны ВЛ.

Исследование почвенных слоев при постановке шурфов велось горизонтальными пластами толщиной 0,2 м, методом тонких горизонтальных зачисток с тщательной переборкой грунта. При выходе на отличный от предыдущего по составу или цвету слой, материал из него брался отдельно. Осуществлялись фотофиксация общих видов и шурфов, велся полевой дневник. По окончании работ была произведена рекультивация шурфов.

Поскольку при работах 2011 года для определения границ ОКН «Вершилово-1» было поставлено всего 3 шурфа, нами была осуществлена постановка дополнительных шурфов с целью уточнения границ территории памятника и изготовлен инструментальный план. План был выполнен на основе предоставленной Заказчиком топосъемки с досъемкой окружающих участков.

Для пространственной фиксации шурфов и съемки плана памятника использовались показания GNSS приемника «Geobox Fora One».

Поскольку работы производились поздней осенью 2025 года и существовало опасение установления снежного покрова (небольшие снегопады и временное установление снежного покрова толщиной до 2 см периодически происходило): в первую очередь было выполнено обследование известного ОКН «Селище Вершилово-1», во вторую очередь – осмотр трассы и поиск подъемного материала и в третью очередь – постановка шурфов.

### **3. Краткие сведения по геологии и геоморфологии**

Исследуемая территория с геоморфологической точки зрения относится к Великой Волжской аккумулятивной аллювиальной низменной равнине.

Великая Волжская аллювиальная равнина разделяется на ряд геоморфологических районов: равнина Белогородье, Семеновское плато, Балахнинская, Городецкая и Волжско-Ветлужская низины.<sup>1</sup>

Зона проектируемого строительства расположена в геоморфологическом районе равнины Белогородья.

Белогородье - всхолмленная моренная равнина, с юга ограничивается Лухско-Устинской конечно-моренной грядой. К этому району относятся территории по правобережью Юрьевецко-Балахнинского отрезка Волги в Чкаловском и Балахнинском районах. Высоты рельефа здесь достигают отметок 120—140 м. Местность сложена в основном маломощными моренными суглинками и флювиогляциальными песками, покоящимся на эоплейстоценовых аллювиальных преимущественно песчаных отложениях.

Рельеф всхолмленно-грядистый, преимущественно зандровый, перемежающийся с болотами. На гривах и холмах произрастают в основном редкоствольные сосновые боры.<sup>2</sup>

Обследуемая территория располагается на низинном правобережье р. Волги. Изначально заболоченная местность еще более деградировала в результате строительства в 40-60-е годы XX в Горьковской ГЭС, что привело к подъему уровня воды до первой надпоймы и затоплению значительных пространств в устьях небольших рек, впадающих в р. Волгу, поднятию грунтовых вод и дальнейшему заболачиванию территории. Восточная оконечность трассы находится на расстоянии 680 м. к югу от дамбы Горьковского водохранилища. Трасса пересекает малые реки Талку, Черную и Весу (все – правые притоки р. Юг, являющейся в свою очередь правым притоком р. Волги) и ряд безымянных ручьев, и заканчивается на расстоянии около 1 км к востоку северо-востоку от северо-восточной

---

<sup>1</sup> Фридман Б.И. Рельеф Нижегородского Поволжья. – Н. Новгород, 1999, С. 102

<sup>2</sup> Фридман Б.И. Рельеф Нижегородского Поволжья. – Н. Новгород, 1999, С. 102, 103.

окраины д. Шихири в Пестяковском районе Ивановской области. Значительные участки трассы заболочены, труднопроходимы. Некоторые болота и озера по трассе реконструируемого объекта имеют искусственное происхождение, представляя собой затопленные карты заброшенных торфоразработок. Абсолютные отметки в зоне реконструируемого объекта колеблются в пределах 76 - 113 м в БСВ.

#### **4. Историко-архивные исследования**

Реконструируемая трасса проходит, в основном по территории городского округа Чкаловск Нижегородской области (протяженность около 23,5 км.), на небольшом участке заходит в Пестяковский муниципальный район Ивановской области (протяженность менее 1 км). Ситуационное местоположение ближайших памятников археологии представлено на плане 80-х годов XX в. (Илл. 2).

1. Вершилово. Селище. Обследовалось Н.А. Кренке в 2011 г. Расположено на расстоянии около 0,23 км к ЮЗ от Ю окраины с. Вершилово, 0,8 км к Ю от кирпичной церкви, верхняя часть пологого склона левого берега р. Нинилка (правый приток р. Волга), на просеке под ЛЭП, размер 90х70 м. Высота 3,5-4,5 м над заболоченной поймой. Нарушено небольшим карьером, грунтовой дорогой, старой распашкой. Культурный слой – темный серо-коричневый гумусированный песок (серая супесь) толщиной 0,1-0,22 м. Найдены обломки гончарной древнерусской красноглиняной посуды с примесью дресвы или песка в тесте, в т.ч. с линейным орнаментом, середины 13 – начала 15 вв., железный шлак. Датируется 10 – 13, 14 – 17 вв. (Илл. 2, 3).
2. Ильинка. Поселение (Юг 1). Обследовалось И.В. Батюковой в 2012 г. как местонахождение. Расположено на расстоянии около 0,9 км к ЮЮЗ от Ю окраины деревни, первая надпойменная тер-

раса левого берега р. Юг (правый приток р. Волга – ныне Горьковское водохранилище), 0,8 км ок В от моста Пурех – Чистое, 0,3 км к ЮЗ от устья р. Черная (правый приток р. Юг). Протянулось вдоль реки с З на В. Размеры 50x20 м. Высота 1-2 м над рекой. Поросло деревьями и кустарником. Датируется эпохой бронзы.<sup>3</sup> Расположено на расстоянии около 0,6 км к С от реконструируемой трассы.

3. Филино. Местонахождение. Обследовалось И.В. Батюковой в 2012 г. Расположено на расстоянии около 0,1 км к Ю от ЮЗ окраины деревни, мыс левого коренного берега р. Юг (правый приток р. Волга – ныне Горьковское водохранилище), образованный излучиной, 40 м от русла, около 0,3 км к ВСВ от моста через реку. Размеры 30x22 м. Высота 2-4 м над рекой. Датируется 14-17 вв.<sup>4</sup> Расположено на расстоянии около 1,8 км к С от реконструируемой трассы.
4. Малинино (Малинова). Местонахождение (Старый Юг). Обследовалось Б.А. Сафоновым в 1958 г. Находилось на расстоянии около 6,5 км к В от деревни, восточная окраина бывшей деревни Старый Юг, находившейся на всхолмлении правого берега р. Юг, в 0,25 км от ее бывшего устья. Датируется неолитом.<sup>5</sup> Располагалось на расстоянии около 2,9 км к СВ от реконструируемой трассы. Затоплено Горьковским водохранилищем.

<sup>3</sup> Архив Института археологии РАН: № 34068. Батюкова И.В. Отчет о проведении археологической разведке в бассейне р. Юг (среднее и нижнее течение) в Чкаловском районе Нижегородской области в 2012 г. Л. 8, 9, 16. Ил. 5.

<sup>4</sup> Архив Института археологии РАН: № 34068. Батюкова И.В. Отчет о проведении археологической разведке в бассейне р. Юг (среднее и нижнее течение) в Чкаловском районе Нижегородской области в 2012 г. Л. 9, 10.

<sup>5</sup> Архив Института археологии РАН: № 250. Сафонов Б.А. Отчет об археологических разведках в 1948 г. в Горьковской области. Л. 22, 23; № 318. Сафонов Б.А. Отчет о производстве археологических разведок в 1949 г. на территории Горьковской области в южной приокской части Волго-Окской (Балахнинской) низины. Схематическая карта.

5. Чистое. Курган. Обследовалось И.В. Батюковой в 2012 г. Расположено на расстоянии около 0,9 км к ССВ от С окраины поселка, левобережье р. Черная (правый приток р. Юг, правого притока р. Волга – ныне Горьковское водохранилище), 0,1 км к В от шоссе Чистое - Пурех. Насыпь овальной в плане формы, протянулась с С на Ю. Размеры 5,7х3,4 м. Высота около 0,7 м.<sup>6</sup> Расположено на расстоянии около 3,2 км к Ю от реконструируемой трассы.
6. Чистое. Стоянка 2. Обследовалась М.Г. Жилиным в 1986 г. Расположена на расстоянии около 6,5 км к З от поселка, дюнное всхолмление ЮЗ берега ныне осушенного оз. Жуклево, на левобережье р. Лух (левый приток р. Клязьма, левого притока р. Ока), на торфянике, 0,6 км по грунтовой дороге от «Чистое. Поселение» к д. Осинки Ивановской области. Размеры 55х10 м. Высота 3 м над торфяником. Культурный слой размыт в древности и разрушен в процессе торфоразработок. Датируется неолитом.<sup>7</sup> Расположена на расстоянии около 4,9 км к Ю от реконструируемой трассы.
7. Чистое. Поселение. Обследовалось М.Г. Жилиным в 1986 г., И.В. Батюковой в 2012 г. Расположено на расстоянии около 5,7 км к З от поселка, дюнное всхолмление южного берега ныне осушенного оз. Жуклево, на левобережье р. Лух (левый приток р. Клязьма, левого притока р. Ока), на торфянике, по обе стороны грунтовой дороги из пос. Шихири Ивановской области, в месте ее крутого поворота. Протянулось с З на В. Размеры 100х40 м. Высота 4 м над торфяником. С С стороны от насыпи грунтовой дороги местность

---

<sup>6</sup> Архив Института археологии РАН: № 34068. Батюкова И.В. Отчет о проведении археологической разведке в бассейне р. Юг (среднее и нижнее течение) в Чкаловском районе Нижегородской области в 2012 г. Л. 11.

<sup>7</sup> Архив Института археологии РАН: № 11859. Жилин М.Г. Отчет Горьковского отряда об археологических работах в Горьковской области в 1986 г. Л. 14.

открыта, с Ю – залесена. Датируется мезолитом, неолитом, эпохой бронзы.<sup>8</sup> Расположено на расстоянии около 4,9 км к ЮЮЗ от реконструируемой трассы.

8. Чистое. Стоянка 1. Обследовалось О.М. Кулем в 1940 г. Расположена на расстоянии, возможно, около 5,5 км к З от поселка, песчаная гряда, расположенная на расстоянии 0,4 км от ныне осушенного оз. Жуклево, на левобережье р. Лух (левый приток р. Клязьма, левого притока р. Ока. Гряда протянулось на 110 м. Высота 2 м над бывшим озером. Нарушена канавой, поросла лесом. Датируется неолитом.<sup>9</sup> Расположена на расстоянии около 4,4 км к ЮЮЗ от реконструируемой трассы.
9. Боброво. Местонахождение. По сообщению жителей д. Лоханино, близ д. Боброво, расположенной на левом берегу ручья Прудовка, левого притока р. Юг (правый приток р. Волга – ныне Горьковское водохранилище), на территории скотомогильника, находящегося на всхолмлении, при рытье ямы, на глубине 1,5 м был найден каменный топор. По мнению О.С. Гадзяцкой, возможно существование в этом месте грунтового могильника фатьяновской культуры. Топор хранится в школе с. Пестяки Ивановской области. Датируется эпохой бронзы.<sup>10</sup> Расположено на расстоянии около 5,1 км к С от реконструируемой трассы.

---

<sup>8</sup> Архив Института археологии РАН: № 11859. Жилин М.Г. Отчет Горьковского отряда об археологических работах в Горьковской области в 1986 г. Л. 13, 14; № 34068. Батюкова И.В. Отчет о проведении археологической разведке в бассейне р. Юг (среднее и нижнее течение) в Чкаловском районе Нижегородской области в 2012 г. Л. 11; Паспорт.  
<sup>9</sup> Архив Института истории материальной культуры РАН: Ф. 35. 1940. № 57. Куль О.М. Отчет об археологическом обследовании неолитической стоянки у озера Жуклево Чкаловского района Горьковской области в 1940 г. Л. 1, 2.

<sup>10</sup> Гадзяцкая О.С. 1976. Памятники фатьяновской культуры. Иваново-горьковская группа. Москва. (Свод археологических источников. Вып. В1-21). С. 88. № 217; Архив Института археологии РАН: № 2522. Гадзяцкая О.С. Разведочные работы в Ивановской области (Скомороховский могильник и разведочные работы) // Результаты археологи-

Ближайший известный памятник археологии «Жуково Курганный могильник» на территории Ивановской области находится на расстоянии более 29 км к северу северо-западу от проектируемой трассы.<sup>11</sup>

Было проведено компьютерное сопоставление современной топо съемки и съемки Менде середины XIX в. (масштаб 1 верста в дюйме = в 1 см - 420 м). По данным исторической картографии, территория обследуемой трассы ВЛ проходит вне границ населенных пунктов середины XIX в. Вместе с тем съемка содержит ценную информацию о существовавшем ранее рельефе местности и расположении водных источников, до того, как местность была изменена в результате антропогенных воздействий XX в. (строительство Горьковской ГЭС и торфоразработки). (Илл. 4-9).

## **5. Полевые исследования**

### **Обследование ОКН «Селище Вершилово-1»**

В первую очередь нами было выполнено обследование известного ОКН «Селище Вершилово-1».

По данным разведки 2011 г. под руководством Н.А. Кренке, селище расположено на расстоянии около 0,23 км к ЮЗ от Ю окраины с. Вершилово, 0,8 км к Ю от кирпичной церкви, верхняя часть пологого склона левого берега р. Нинилка (правый приток р. Волга), на просеке под ЛЭП, размер 90х70 м. Высота 3,5-4,5 м над заболоченной поймой. Нарушено небольшим карьером, грунтовой дорогой, старой распашкой. Культурный слой – темный серо-коричневый гумусированный песок (серая супесь) толщиной 0,1-0,22 м. Датируется 10 – 13, 14 – 17 вв. В ходе работ 2011 года на памятнике было поставлено 3 шурфа:

---

ческих работ Верхневолжской экспедиции Института археологии Академии наук СССР в 1962 г. Л. 135.

<sup>11</sup> Археологическая карта России. Ивановская область. ИА РАН. М. 1994.С.147; Молодцова Е.М. Отчет о работе Шуйского отряда Верхневолжской экспедиции -Л. 175, 176 -Архив ИА РАН №5813.

### **ШУРФ 16**

Размер 2x2, координаты N 56 36.850' E 043 12.742'.

Стратиграфия:

1. Дерн 3-4см
2. Темный серовато-коричневый гумусированный песок 14-22см

В пласте 1 обнаружены фрагменты гончарной посуды: русской средневековой из красножгущейся глины с примесью древесины и песка -7, красноглиняной с тонким тестом (17-19в)-1, мореной -1, красноглиняной тонкой с прозрачной половиной (19-20в)-1, два железосодержащих шлака, единичные фрагменты современных красных кирпичей.

В пласте 2: фрагменты гончарной посуды: русской средневековой из красножгущейся глины с примесью дресвы или песка -22, красноглиняной с тонким тестом (17-19в)-2, мореной-1, красноглиняной с прозрачной поливой (19-20в), а так же один железосодержащий шлак, 4 фрагмента печины, один фрагмент красного кирпича.

Слой 3: стерильный светлый желтый песок со следами ожелезнения с включением редкого щебня мореного происхождения-материк.

### **ШУРФ 18**

Размер 1x1, координаты N 56 36.845' E 043 12.809'.

Стратиграфия:

1. Дерн 3-4 см
2. Серая однородная супесь (горизонт старой распашки)-10 см

В 1 пласте обнаружены 2 маловыразительных неорнаментированных осколка стенок русских средневековых сосудов посредственного обжига с примесью дресвы.

В пласте 2 обнаружен фрагмент венчика средневекового русского сосуда с примесью песка (венчик короткий, резко отогнутый наружу, с

округлым слегка приостренным краевым окончанием без заметного утолщения).

### 3. Желтая стерильная супесь-материк

#### **ШУРФ 19**

Размер 1x1, координаты N 56 36.815' E 043 12.714'.

Стратиграфия:

1. Дерн-6 см.
2. Серая однородная супесь (горизонт старой распашки)-15 см.
3. Желтая стерильная супесь-материк.

Находок не обнаружено.

В отчете Н.А. Кренке приводятся координаты границ памятника (Илл: 3).

№ точки	N	E
1	N56°36.848'	E43°12.714'
2	N56°36.859'	E43°12.736'
3	N56°36.856'	E43°12.764'
4	N56°36.845'	E43°12.809'
5	N56°36.818'	E43°12.796'
6	N56°36.812'	E43°12.772'
7	N56°36.812'	E43°12.746'
8	N56°36.828'	E43°12.726'

В первую очередь был осуществлен осмотр территории, сверка данных GPS границ памятника и мест постановки шурфов 2011 г. поиск подъемного материала на распаханном участке к северо-западу от территории

памятника. Подъемного материала не обнаружено, следы постановки шурфов визуально не наблюдаются. (Илл. 10-15).

Следует отметить несовпадение контура памятника на плане и его GPS границ по отчету 2011 г. Возможно, это техническая ошибка, или следствие помех, возникающих рядом с линиями ВЛ. (Илл. 3, 16).

Каких-либо существенных изменений топографической ситуации и микрорельефа на месте памятника не наблюдается: план памятника 2011 года в общих чертах соответствует современной ситуации: памятник находится на верхней части пологого склона левого берега небольшого ручья, являющегося правым притоком р. Нинилка (правый приток р. Волга). Ручей в рельефе практически не выражен, возможно из-за работ по строительству ВЛ и наблюдается как небольшая заболоченная низина. Памятник возвышается над низиной на 2-5 м. (Илл. 17).

С целью уточнения границ памятника, по его контуру, определенному НА. Кренке были поставлены разведочные шурфы.

### **Шурф 1.** (Илл. 8, 17-21).

Поставлен на северо-западной границе памятника, к западу от шурфа № 16, 2011 года, содержащего находки, на расстоянии 110 м к северу северо-востоку от опоры ВЛ 32, 590 м к западу юго-западу от окраины с. Вершилово. GPS-координаты шурфа: N56°36.845' E43°12.704', высота 101 м в БСВ. При постановке шурфа выявлена следующая стратиграфия:

1. дерн – 8-9 см;
2. серо-коричневая супесь – 20-24 см;
3. светло-коричневый песок с ортзандами (материк).

Каких-либо находок при постановке шурфа не обнаружено.

### **Шурф 2.** (Илл. 8, 17, 22-25).

Поставлен на юго-восточной границе памятника, на расстоянии 314 м к востоку от опоры ВЛ 32, 459 м к западу юго-западу от окраины с. Вер-

шилово. GPS-координаты шурфа: N56°36.818' E43°12.821', высота 102 м в БСВ. При постановке шурфа выявлена следующая стратиграфия:

1. дерн – 4-5 см;
2. серо-коричневая супесь – 20-22 см;
3. светло-серая супесь – 20-24 см;
4. светло-коричневый песок с ортзандами и включениями серого пылевидного песка (материк).

Каких-либо находок при постановке шурфа не обнаружено.

### **Шурф 3.** (Илл. 8, 17, 26-29).

Поставлен на восточной границе памятника, к востоку от шурфа №18, 2011г, содержавшего археологический материал, на расстоянии 355 м к востоку северо-востоку от опоры ВЛ 32, 369 м к западу юго-западу от окраины с. Вершилово. GPS-координаты шурфа: N56°36.848' E43°12.817', высота 100 м в БСВ. При постановке шурфа выявлена следующая стратиграфия:

1. дерн – 4-7 см;
2. серо-коричневая супесь – 24-29 см;
3. рыже-коричневый песок с ортзандами и включениями светло-серого пылевидного песка (материк).

Каких-либо находок при постановке шурфа не обнаружено.

### **Шурф 4.** (Илл. 8, 17, 30-33).

Поставлен на северо-восточной границе памятника, на расстоянии 305 м к востоку северо-востоку от опоры ВЛ 32, 385 м к западу юго-западу от окраины с. Вершилово. GPS-координаты шурфа: N56°36.857' E43°12.803', высота 100 м в БСВ. При постановке шурфа выявлена следующая стратиграфия:

1. дерн – 8-10 см;
2. серо-коричневая супесь – 25-27 см;
3. светло-коричневый песок с ортзандами и включениями светло-серого пылевидного песка (материк).

Каких-либо находок при постановке шурфа не обнаружено.

### **Шурф 5.** (Илл. 8, 17, 34-37).

Поставлен на юго-западной границе памятника, на расстоянии 240 м к востоку северо-востоку от опоры ВЛ 32, 520 м к западу юго-западу от окраины с. Вершилово. GPS-координаты шурфа: N56°36.809' E43°12.759', высота 103 м в БСВ. При постановке шурфа выявлена следующая стратиграфия:

1. дерн – 8-10 см;
2. серо-коричневая супесь – 25-30 см;
3. светло-коричневый песок с ортзандами и включениями светло-серого пылевидного песка (материк).

Каких-либо находок при постановке шурфа не обнаружено.

### **Зачистка 1.** (Илл. 8, 17, 38-41).

Поставлена в центральной части памятника на краю карьера, на расстоянии 216 м к востоку северо-востоку от опоры ВЛ 32, 490 м к западу юго-западу от окраины с. Вершилово. GPS-координаты зачистки: N56°36.826' E43°12.764', высота 103 м в БСВ. При постановке зачистки выявлена следующая стратиграфия:

1. дерн – 2-3 см;
2. светло-коричневый песок (переотложенный материк) – 0-5 см;
3. серо-коричневая супесь – 12-35 см;
4. светло-коричневый песок с ортзандами (материк).

Каких-либо находок при постановке зачистки не обнаружено.

### **Зачистка 2.** (Илл. 8, 17, 42-46).

Поставлена в центральной части памятника на краю карьера, на расстоянии 270 м к востоку северо-востоку от опоры ВЛ 32, 440 м к западу юго-западу от окраины с. Вершилово. GPS-координаты зачистки: N56°36.832' E43°12.792', высота 102 м в БСВ. При постановке зачистки выявлена следующая стратиграфия:

1. дерн – 3-4 см;
2. серо-коричневая супесь – 18-20 см;

3. рыже-коричневый песок с ортзандами и включениями светло-серого пылевидного песка (материк).

При постановке зачистки в слое серо-коричневого песка обнаружены фрагменты керамики:

1. Красноглиняная с грубыми примесями (сероглиняная грубая): поверхность черепков – неоднородная (от светло-коричневого до тёмно-серого), примесь – дресва, песок, обжиг – трехслойный, печной, гончарный круг – ручной, подсыпка – песок, дресва. (3 стенки и 1 донце). Датируется XII-XV вв. – 4 фрагмента
2. Морёная: поверхность черепка – пепельно-серая, примесь – без видимых, обжиг – восстановительный, горновой, подсыпка – зола. Донце. Датируется XVI-XX вв. (Илл. 47).

Памятник находится, в основном на просеке ВЛ и частично на территории леса к северу и югу от просеки. Северная граница памятника расположена на расстоянии 750 м к югу юго-западу от церкви села Вершилово, восточная на расстоянии 390 м к западу юго-западу от южной границы с. Вершилово, 290 м. от опоры ВЛ №31. Западная граница - на расстоянии 74 м к востоку северо-востоку от опоры ВЛ №32, южная – на расстоянии 400 м к северу северо-западу от кладбища. Сквозь территорию памятника проходят грунтовые дороги, в южной части наблюдается небольшой карьер, неправильной формы размером около 35x15 м, глубиной от 1 до 2 м., стенки разрытия неровные: местами пологие, местами вертикальные, частично завалено бытовым и строительным мусором. Вероятно, разрытие представляет собой бытовой карьер, используемый местными жителями для добычи песка.

На плане памятника, выполненным Н.А. Кренке, границы памятника изображены в виде неправильного овала, с целью изменения границ до

простой геометрической фигуры нами была снята дополнительная характерная поворотная точка №5.

№ точки	N	E
1	N56°36.848'	E43°12.714'
2	N56°36.859'	E43°12.736'
3	N56°36.856'	E43°12.764'
4	N56°36.845'	E43°12.809'
5	N56°36.833'	E43°12.806'
6	N56°36.818'	E43°12.796'
7	N56°36.812'	E43°12.772'
8	N56°36.812'	E43°12.746'
9	N56°36.828'	E43°12.726'

По данным Н.А. Кренке, памятник датируется X-XIII, XIV-XVII вв. В процессе наших работ обнаружены материалы XII-XIX вв. Площадь памятника 6130 кв.м.

### **Обследование трассы ВЛ**

На всем своем протяжении трасса проходит по коридору, расчищенному от растительности, шириной от 45 до 80 м.

Обследование проектируемой трассы было начато с ее северо-восточной оконечности, от опоры №17, расположенной на расстоянии около 720 м к югу от дамбы Горьковского водохранилища, 60 м к востоку от восточной окраины СНТ.

На участке от опоры №17 до опоры № 19 ранее находились два оврага, западный овраг больше и в нем обозначен ручей (Илл. 4). Ныне в результате затопления Горьковской ГЭС территория подтоплена и на месте

ручьев образовались обширные заболоченные пространства. (Илл. 6, 8,10,11). На правом берегу болота поставлен шурф 6, на возвышенности между болотами поставлены разведочные шурфы 7-9. На левом берегу болота поставлен разведочный шурф 10.

#### **Шурф 6.** (Илл. 8, 50-53).

Поставлен на восточной оконечности проектируемой трассы, на краю заболоченной поймы правого берега ручья, на расстоянии 7 м к западу от грунтовой дороги, 20 м к северу от опоры № 17 ВЛ. GPS-координаты шурфа: N56° 38.121'E43°17.896', высота 79 м в БСВ. При постановке шурфа выявлена следующая стратиграфия:

1. дерн – 5-7 см;
2. серо-коричневая супесь – 32-40 см;
3. светло-серая пылевидная супесь – 0-9 см;
4. светло-коричневый песок с ортзандами и включениями светло-серого пылевидного песка (материк).

Каких-либо находок при постановке шурфа не обнаружено.

#### **Шурф 7.** (Илл. 8, 54-57).

Поставлен на краю заболоченной поймы левого берега ручья, на расстоянии 3 м к югу от просеки, 196 м к западу от опоры № 17 ВЛ. GPS-координаты шурфа: N56°38.079' E43°17.725', высота 78 м в БСВ. При постановке шурфа выявлена следующая стратиграфия:

1. дерн – 9-11 см;
2. серо-коричневая супесь – 18-26 см;
3. рыже-коричневый песок с включениями светло-серого пылевидного песка (материк).

Каких-либо находок при постановке шурфа не обнаружено.

#### **Шурф 8.** (Илл. 8, 58-61).

Поставлен на возвышенности между ручьями, на краю просеки, на расстоянии 30 м к северу северо-востоку от опоры № 18 ВЛ. GPS-

координаты шурфа: N56°38.051' E43°17.612', высота 78 м в БСВ. При постановке шурфа выявлена следующая стратиграфия:

1. дерн – 3-4 см;
2. серо-коричневая супесь – 17-25 см;
3. рыже-коричневый песок с включениями светло-серого пылевидного песка (материк).

Каких-либо находок при постановке шурфа не обнаружено.

#### **Шурф 9.** (Илл. 8, 62-65).

Поставлен на краю заболоченной поймы правого берега ручья, на краю просеки, 180 м к востоку северо-востоку от опоры № 19 ВЛ. GPS-координаты шурфа: N56°38.024' E43°17.497', высота 78 м в БСВ. При постановке шурфа выявлена следующая стратиграфия:

1. дерн – 3-4 см;
2. серо-коричневая супесь – 20-22 см;
3. рыже-коричневый песок с включениями светло-серого пылевидного песка (материк).

Каких-либо находок при постановке шурфа не обнаружено.

#### **Шурф 10.** (Илл. 8, 66-69).

Поставлен на краю заболоченной поймы левого берега ручья, на краю просеки, на расстоянии 60 м к востоку северо-востоку от дороги с асфальтовым покрытием 22Р-0152 Шопша-Иваново-Н.Новгород, GPS-координаты шурфа: N56°37.982' E43°17.319', высота 78 м в БСВ. При постановке шурфа выявлена следующая стратиграфия:

1. дерн – 4-6 см;
2. серо-коричневая супесь – 18-22 см;
3. рыже-коричневый песок с включениями светло-серого пылевидного песка (материк).

Каких-либо находок при постановке шурфа не обнаружено.

Далее трасса пересекает автодорогу 22Р-0152 Шопша-Иваново-Н.Новгород, проходящую по насыпи и проходит по болоту, образовавшемуся

на месте торфоразработок советского времени (Илл. 2), доходящего до второй надпойменной террасы к юго-востоку от д. Урково. (Илл. 70, 71). На краю надпойменной террасы поставлены разведочные шурфы №11 и №12.

### **Шурф 11.** (Илл. 8, 72-75).

Поставлен на южной окраине д. Урково, на краю второй надпоймы, р. Волги, на расстоянии 40 м к югу юго-востоку от фермы, 59 м к востоку северо-востоку от опоры №24 ВЛ. GPS-координаты шурфа: N56°37.572' E43°15.714', высота 90 м в БСВ. При постановке шурфа выявлена следующая стратиграфия:

1. дерн – 3-4 см;
2. серо-коричневая супесь – 10-11 см;
3. рыже-коричневый песок с незначительными включениями светло-серого пылевидного песка (материк).

Каких-либо находок при постановке шурфа не обнаружено.

### **Шурф-врезка 12.** (Илл. 8, 76-79).

Поставлен на южной окраине д. Урково, на краю имеющейся ямы, поблизости от края второй надпоймы, р. Волги, на расстоянии 45 м к югу от фермы, 17 м к востоку северо-востоку от опоры №24 ВЛ. GPS-координаты шурфа: N56°37.554' E43°15.645', высота 94 м в БСВ. При постановке шурфа выявлена следующая стратиграфия:

1. дерн – 3-4 см;
2. серо-коричневая супесь – 0-11 см;
3. рыже-коричневый песок, с глубины 0,5 светлый рыже-коричневый песок (материк).

Каких-либо находок при постановке шурфа не обнаружено.

Далее трасса проходит к югу от южной окраины д. Урково и следует в западном направлении, по распаханым полям. Осуществлен поиск подъемного материала. Подъемного материала, обладающего историко-

культурной ценностью не обнаружено. (Илл. 80, 81). На данном участке трассы ранее были поставлены два шурфа (шурфы 21 (N 56 37.472' E 043 15.427') и шурф 22 (N 56 37.468' E 043 15.201') во время разведки, проведенной в 2011 году под руководством Н.А. Кренке. При постановке шурфов предметов, обладающих историко-культурной ценностью не обнаружено.

Далее трасса проходит к югу от южной окраины д. Шеховская по распаханым полям и пересекает небольшой перелесок. К юго-востоку от с. Вершилова был поставлен разведочный шурф.

### **Шурф 13.** (Илл. 8, 82-85).

Поставлен на расстоянии 220 м к востоку юго-востоку от юго-восточной окраины д. Вершилово, 15 м к югу от опушки леса. GPS-координаты шурфа: N56°36.906' E43°13.071', высота 98 м в БСВ. При постановке шурфа выявлена следующая стратиграфия:

1. дерн – 3-4 см;
2. серо-коричневая супесь – 10-18 см;
3. светло-серый песок с ортзандами, с глубины 0,45 м, рыже-коричневый песок с ортзандами и включениями светло-серого пылевидного песка (материк).

Каких-либо находок при постановке шурфа не обнаружено.

Далее трасса проходит вдоль южной окраины с Вершилово по распаханым полям и пересекает дорогу с асфальтовым покрытием Вершилово-Головино. Здесь трасса пересекает небольшой ручей, на левом берегу которого в 2011 году был выявлен памятник археологии «Селище Вершилово-1. На правом берегу ручья ранее в 2011 году был поставлен разведочный шурф 17 (N 56 36.900' E 043 13.001'). Предметов, обладающих историко-культурной ценностью при постановке шурфа не обнаружено.

На правом берегу ручья нами были поставлены два разведочных шурфа.

#### **Шурф 14.** (Илл. 8, 86-89).

Поставлен на расстоянии 47 м к западу юго-западу от юго-западной окраины д. Вершилово, 8 м к северу от грунтовой дороги. GPS-координаты шурфа: N56°36.888' E43°12.932', высота 100 м в БСВ. При постановке шурфа выявлена следующая стратиграфия:

1. дерн – 10-12 см;
2. серо-коричневая супесь – 34-40 см;
3. светло-коричневый песок (материк).

Каких-либо находок при постановке шурфа не обнаружено.

#### **Шурф 15.** (Илл. 8, 90-93).

Поставлен на расстоянии 65 м к западу юго-западу от юго-западной окраины д. Вершилово, 12 м к югу от грунтовой дороги. GPS-координаты шурфа: N56°36.866' E43°12.952', высота 101 м в БСВ. При постановке шурфа выявлена следующая стратиграфия:

1. дерн – 2-3 см;
2. по северному профилю - пестроцвет (перекоп) - 140 см; остальные профили серо-коричневая супесь - 25-30 см;
3. светло-серый песок с ортзандами, с глубины 1,2 м, рыже-коричневый песок с включениями светло-серого пылевидного песка (материк).

Каких-либо находок при постановке шурфа не обнаружено.

Трасса пересекает территорию памятника археологии «Вершилово-1» (описание памятника см. выше по тексту данного отчета) и следует по сельхозугодиям, далее по лесной просеке. (Илл. 94, 95). На расстоянии около 1,5-1,8 км от юго-западной окраины с Вершилово, трасса пересекает заболоченную низину. Именно здесь на съемке Менде обозначен исток оврага, в котором протекал небольшой ручей, являвшийся одним из исто-

ков р. Нинилка. (Илл. 4). На берегах оврага были поставлены разведочные шурфы № 16-18.

#### **Шурф 16.** (Илл. 8, 96-99).

Поставлен на левом берегу заболоченного оврага на расстоянии 1,8 км к западу юго-западу от юго-западной окраины д. Вершилово, 65 м к западу от опоры ЛЭП №36. GPS-координаты шурфа: N56°36.410' E43°11.021', высота 103 м в БСВ. При постановке шурфа выявлена следующая стратиграфия:

1. дерн – 10-12 см;
2. желтый песок, местами светло-серый пылевидный песок с ортзандами (материк).

Каких-либо находок при постановке шурфа не обнаружено.

#### **Шурф 17.** (Илл. 8, 100-103).

Поставлен на левом берегу заболоченного оврага на расстоянии 1,7 км к западу юго-западу от юго-западной окраины д. Вершилово, 20 м к югу от опоры ЛЭП №36. GPS-координаты шурфа: N56°36.434' E43°11.091', высота 104 м в БСВ. При постановке шурфа выявлена следующая стратиграфия:

1. дерн – 2-3 см;
2. светло-серый песок – 1-19 см;
3. рыже-коричневый песок с включениями светло-серого пылевидного песка и ортзандами (материк).

Каких-либо находок при постановке шурфа не обнаружено.

#### **Шурф 18.** (Илл. 8, 104-107).

Поставлен на левом берегу заболоченного оврага на расстоянии 1,5 км к западу юго-западу от юго-западной окраины д. Вершилово, 250 м к востоку северо-востоку от опоры ЛЭП №36. GPS-координаты шурфа: N56°35.303' E43°05.510', высота 107 м в БСВ. При постановке шурфа выявлена следующая стратиграфия:

1. дерн – 3-4 см;
2. серо-коричневая супесь – 8-12 см;
3. светло-серый песок с ортзандами (материк).

Каких-либо находок при постановке шурфа не обнаружено.

Далее трасса следует в западном юго-западном направлении по просеке. Проходит к югу от д. Скорынино, кладбище которой примыкает вплотную к коридору трассы. В районе опоры №47 трасса поворачивает и еще более отклоняется к западу. Рельеф местности относительно спокойный, признаков наличия ОКН не наблюдается. (Илл. 108, 109). На расстоянии около 1 км к западу от поворота, к западу от опоры №49 трасса выходит на край болота. На съемке Менде здесь показан ручей (обозначенный на съемке Менде как р. Талка, являющийся правым притоком р. Юг. (Илл. 5). Здесь нами были поставлены шурфы 19-21.

#### **Шурф 19.** (Илл. 9, 110-113).

Поставлен на правом берегу болота на краю просеки, на расстоянии 630 м к западу юго-западу от опоры ВЛ №47. GPS-координаты шурфа: N56°35.301' E43°06.121', высота 97 м в БСВ. При постановке шурфа выявлена следующая стратиграфия:

1. дерн – 2-3 см;
2. серо-желтый песок (переотложенный материк) – 5-10 см;
3. погребенный дерн – 8-11 см;
4. серый пылевидный песок – 0-2 см;
5. рыже-коричневый ожелезненный песок с серыми пылевидными включениями (материк).

Каких-либо находок при постановке шурфа не обнаружено.

#### **Шурф 20.** (Илл. 9, 114-117).

Поставлен на правом берегу болота на краю просеки, на расстоянии 406 м к западу юго-западу от опоры ВЛ №47. GPS-координаты шурфа: N56°35.288' E43°06.314', высота 94 м в БСВ. При постановке шурфа выявлена следующая стратиграфия:

1. дерн – 5-7 см;
2. серо-коричневая супесь – 16-22 см;
3. светло-коричневый ожелезненный песок с серыми пылевидными включениями (материк).

Каких-либо находок при постановке шурфа не обнаружено.

### **Шурф 21.** (Илл. 9, 118-121).

Поставлен на левом берегу болота на краю просеки, на расстоянии 240 м к востоку юго-востоку от опоры ВЛ № 47. GPS-координаты шурфа: N56°35.306' E43°06.461', высота 95 м в БСВ. При постановке шурфа выявлена следующая стратиграфия:

1. дерн – 2-3 см;
2. серо-коричневая супесь – 12-15 см;
3. светло-коричневый ожелезненный песок с серыми пылевидными включениями (материк).

Каких-либо находок при постановке шурфа не обнаружено.

Далее трасса следует по болоту, образовавшемуся в результате подтопления территории на обширном пространстве между правыми притоками р. Юг: р. Талкой, р. Черной и р. Весой. Сама речка Юг протекает в широтном направлении на расстоянии от 0,35 км и более к северу от обследуемой трассы. Местность полностью заболочена, труднопроходима. (Илл. 122, 123). Между р. Черной и р. Весой (между опорами №56 и №57 обследуемой трассы) имеется небольшое незатопленное пространство. Здесь нами были поставлены шурфы 22-24.

### **Шурф 22.** (Илл. 9, 124-127).

Поставлен на возвышении между болот, на левом берегу р. Черной, на расстоянии 112 м к востоку от автодороги с асфальтовым покрытием д. Чистое – д. Андреево, 141 м к западу северо-западу от опоры ВЛ №56. GPS-координаты шурфа: N56°35.104' E43°02.605', высота 90 м в БСВ. При постановке шурфа выявлена следующая стратиграфия:

1. дерн – 2-3 см;
2. серо-коричневая супесь – 12-15 см;
3. светло-серый песок 0-8 см;
4. рыже-коричневый ожелезненный песок – 10-14 см, с глубины 0,4 м серо-желтый песок с ортзандами (материк).

Каких-либо находок при постановке шурфа не обнаружено.

### **Шурф 23.** (Илл. 9, 128-131).

Поставлен на возвышении между болот, на левом берегу р. Черной, на расстоянии 43 м к востоку от автодороги с асфальтовым покрытием д. Чистое – д. Андреево, 203 м к западу северо-западу от опоры ВЛ №56. GPS-координаты шурфа: N56°35.100' E43°02.544', высота 90 м в БСВ. При постановке шурфа выявлена следующая стратиграфия:

1. дерн – 2-3 см;
2. серо-коричневая супесь – 10-18 см;
3. светло-серый песок 0-8 см;
4. рыже-коричневый ожелезненный песок – 20-52 см, с глубины 0,5-0,7 м серый влажный песок с ортзандами (материк).

Каких-либо находок при постановке шурфа не обнаружено.

### **Шурф 24.** (Илл. 9, 132-135).

Поставлен на возвышении между болот, на левом берегу р. Черной, на расстоянии 30 м к востоку от автодороги с асфальтовым покрытием д. Чистое – д. Андреево, 250 м к западу юго-западу от опоры ВЛ №56. GPS-координаты шурфа: N56°35.064' E43°02.510', высота 91 м в БСВ. При постановке шурфа выявлена следующая стратиграфия:

1. дерн – 5-7 см;
2. серо-коричневый песок – 18-25 см;
3. серо-коричневый влажный песок с ортзандами (материк).

Каких-либо находок при постановке шурфа не обнаружено.

Далее трасса следует по болоту, образовавшемуся в результате подтопления территории на обширном пространстве между р. Юг и р. Весой протекающими в широтном направлении на расстоянии около 0,8 км. к се-

веру и 0,6 км. к югу от обследуемой трассы. Местность полностью заболочена, труднопроходима. Неподалеку от западной оконечности проектируемой трассы, она выходит на край болота (Илл. 136, 137). Здесь нами были поставлены шурфы 25-27.

### **Шурф 25.** (Илл. 9, 138-141).

Поставлен поблизости от западной оконечности проектируемой трассы, на возвышенности, на расстоянии 130 м к западу юго-западу от опоры ЛЭП №75. GPS-координаты шурфа: N56°34.620' E42°55.131', высота 112 м в БСВ. При постановке шурфа выявлена следующая стратиграфия:

1. дерн – 5-6 см;
2. светло-серый песок – 20-25 см;
3. рыже-коричневый очень влажный песок с ортзандами (материк).

Каких-либо находок при постановке шурфа не обнаружено. С глубины около 0,7 м шурф стал интенсивно заполняться грунтовыми водами.

### **Шурф 26.** (Илл. 9, 142-145).

Поставлен поблизости от западной оконечности проектируемой трассы, на левом берегу заболоченного понижения возвышенности, на расстоянии 153 м к востоку от опоры ЛЭП №75. GPS-координаты шурфа: N56°34.663' E42°55.382', высота 107 м в БСВ. При постановке шурфа выявлена следующая стратиграфия:

1. дерн – 7-10 см;
2. серо-коричневый песок – 19-20 см;
3. рыже-коричневый очень влажный песок (материк).

Каких-либо находок при постановке шурфа не обнаружено. С глубины около 0,5 м шурф стал интенсивно заполняться грунтовыми водами.

### **Шурф 27.** (Илл. 9, 146-149).

Поставлен поблизости от западной оконечности проектируемой трассы, на левом берегу заболоченного понижения возвышенности, на расстоянии 316 м к востоку юго-востоку от опоры ЛЭП №75. GPS-координаты

шурфа: N56°34.645' E42°55.529', высота 105 м в БСВ. При постановке шурфа выявлена следующая стратиграфия:

1. дерн – 5-7 см;
2. серо-коричневый песок – 12-25 см;
3. серо-коричневый влажный песок с ортзандами и включениями серого пылевидного песка (материк).

Каких-либо находок при постановке шурфа не обнаружено.

## 6. ЗАКЛЮЧЕНИЕ

В ходе проведения археологического обследования земельного участка проектируемого объекта: «Реконструкция ВЛ 220 кВ. Нижегородская ГЭС - Вязники (замена опор №1-75, замена провода и грозотроса в пролетах № 1-75 протяженностью 24,38 км). 2 этап», были изучены архивные и литературные материалы, содержащие сведения об археологических памятниках, располагающихся на территории районов, и проведена натурная археологическая разведка.

В ходе предварительных исследований было установлено, что ранее реконструируемая трасса была частично обследована в 2011 г. археологом Н.А. Кренке. В ходе работ 2011 года Н.А. Кренке, на трассе ВЛ был открыт памятник археологии «Селище Вершилово-1». Нами произведено обследование памятника, постановка шурфов с целью уточнения его границ, снят инструментальный план.

Полевые работы производились на всей территории землеотвода проектируемых сооружений. В ходе работ были заложены 27 исследовательских шурфов, площадью 1 кв. м каждый. Из них 24 шурфа были поставлены на территории Нижегородской области и 3 шурфа на территории Ивановской области.

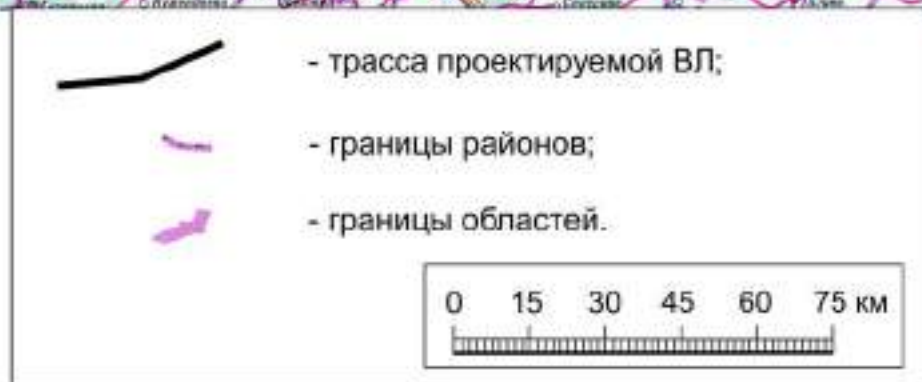
На территории реконструируемой трассы вне территории памятника «Селище Вершилово-1» объекты культурного наследия не обнаружены. Вне границ памятника возможно проведение любых видов хозяйственных, в том числе строительных земляных работ.

Условия производства строительных работ на территории памятника археологии «Селище Вершилово-1» и перечень необходимых охранных мероприятий, будут изложены, в разрабатываемом в настоящее время разделе обеспечения сохранности ОКН «Селище Вершилово-1».

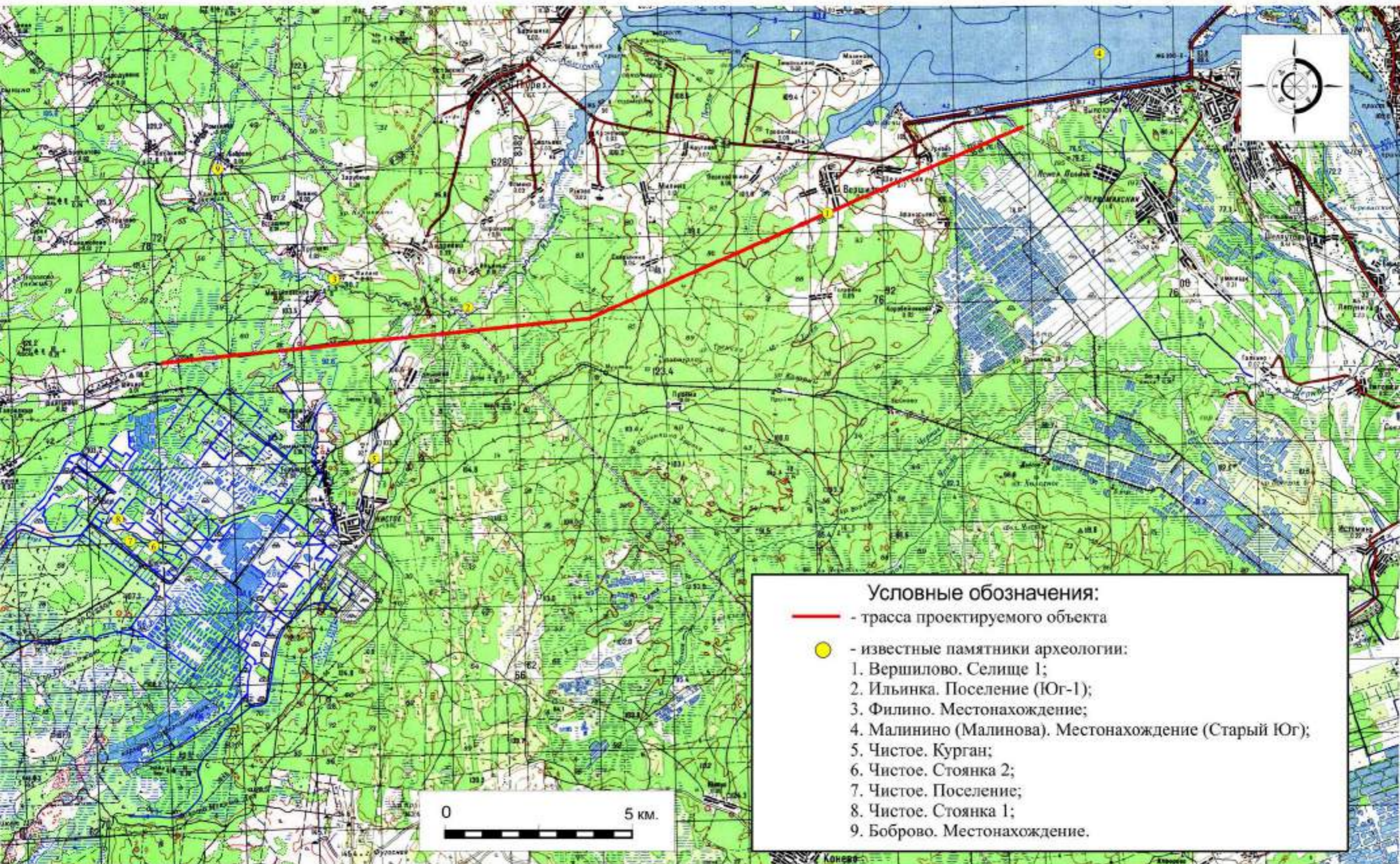
Научный руководитель работ,  
археолог



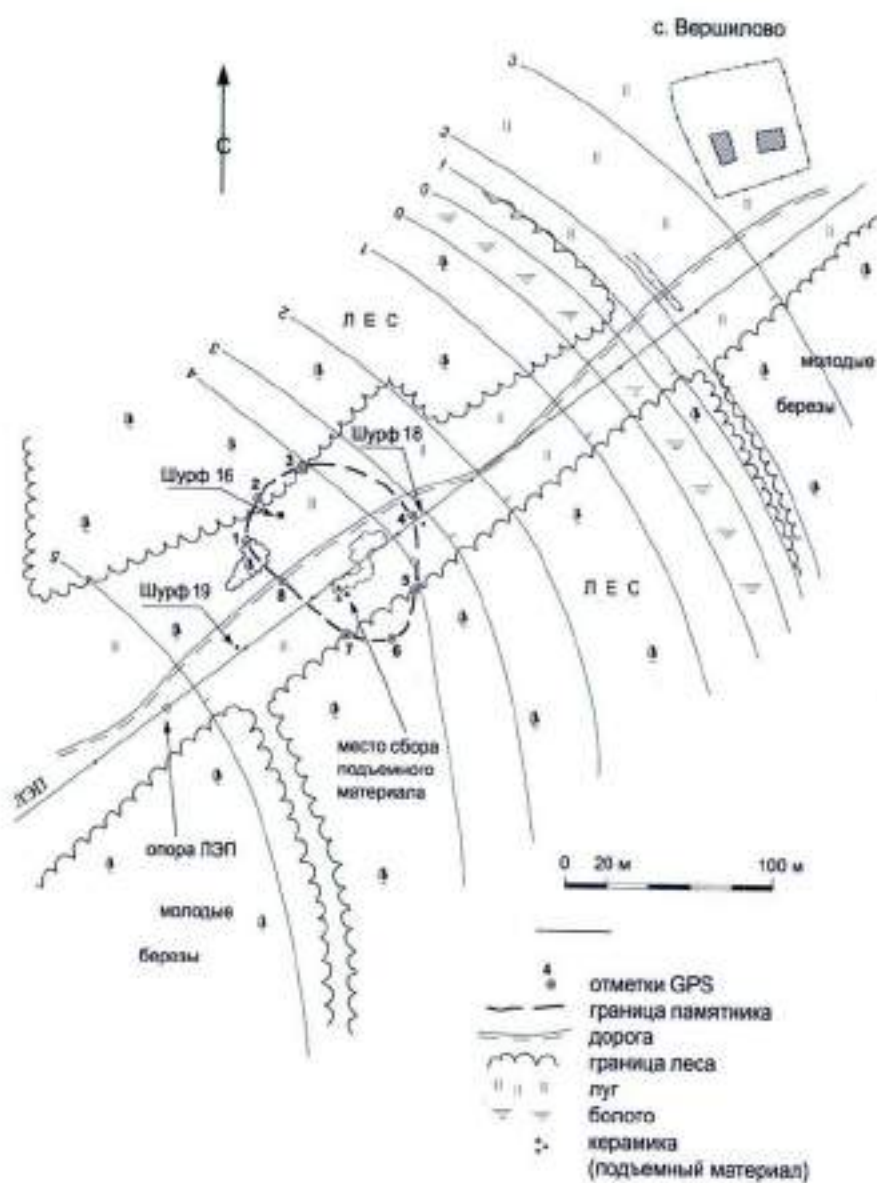
Валиев Р.Р.



Илл. 1. Обследование территории земельных участков проектируемого объекта «Реконструкция ВЛ 220 кВ Нижегородская ГЭС - Вязники» 2 этап. Административная карта районов с обозначением места производства работ. М 1:1 500 000.



Илл. 2. Обследование земельного участка проектируемого объекта: «Реконструкция ВЛ 220 кВ. Нижегородская ГЭС - Вязники. 2 этап. Схема расположения известных памятников археологии. Фрагмент топосъемки 80-х годов XX в. М. 1:100 000.



Илл. 126. Селище Вершилово-1, топографический план

Изм.	Илл.уч.	Лист	№ док.	Подп.	Дата

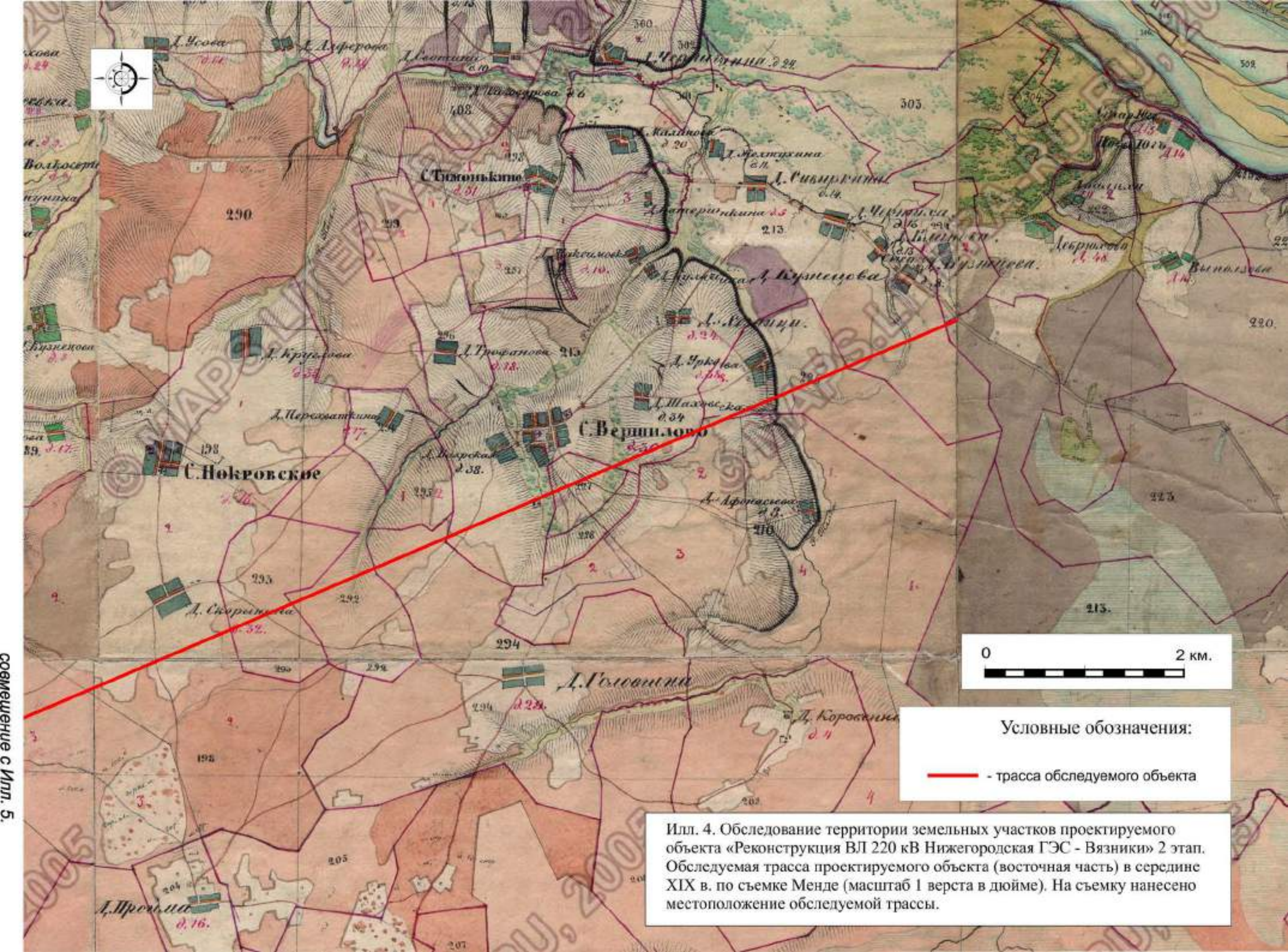
15-124-25/11Р

Лист

174

Формат А4

Илл. 3. Обследование территории земельных участков проектируемого объекта «Реконструкция ВЛ 220 кВ Нижегородская ГЭС - Вязники» 2 этап. План памятника археологии Селище «Вершилово-1». Кренке Н.А. 2011 г. М 1:4 000.



Условные обозначения:  
— - трасса обследуемого объекта

Илл. 4. Обследование территории земельных участков проектируемого объекта «Реконструкция ВЛ 220 кВ Нижегородская ГЭС - Вязники» 2 этап. Обследуемая трасса проектируемого объекта (восточная часть) в середине XIX в. по съемке Менде (масштаб 1 верста в дюйме). На съемку нанесено местоположение обследуемой трассы.

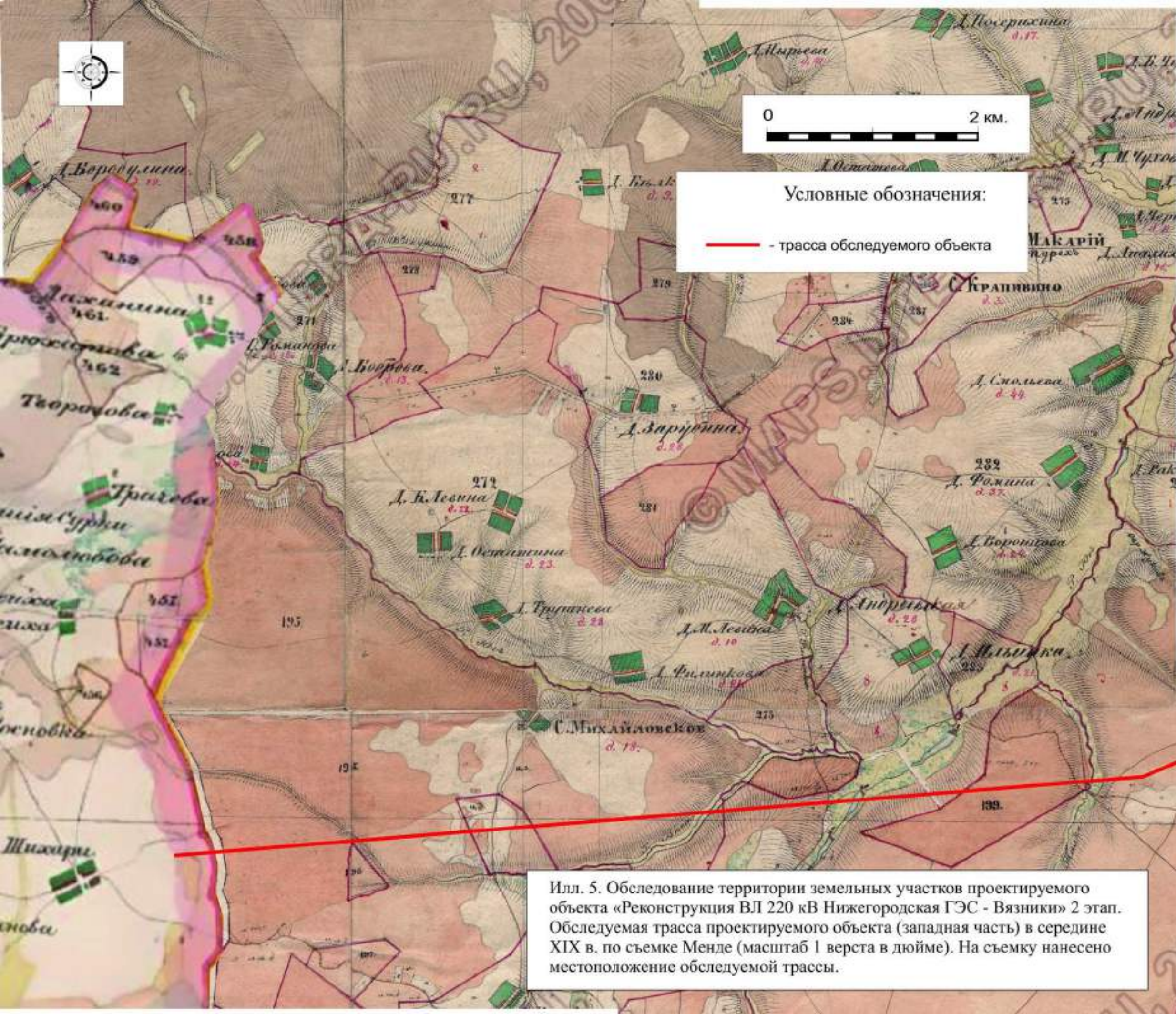
совмещение с Илл. 5.



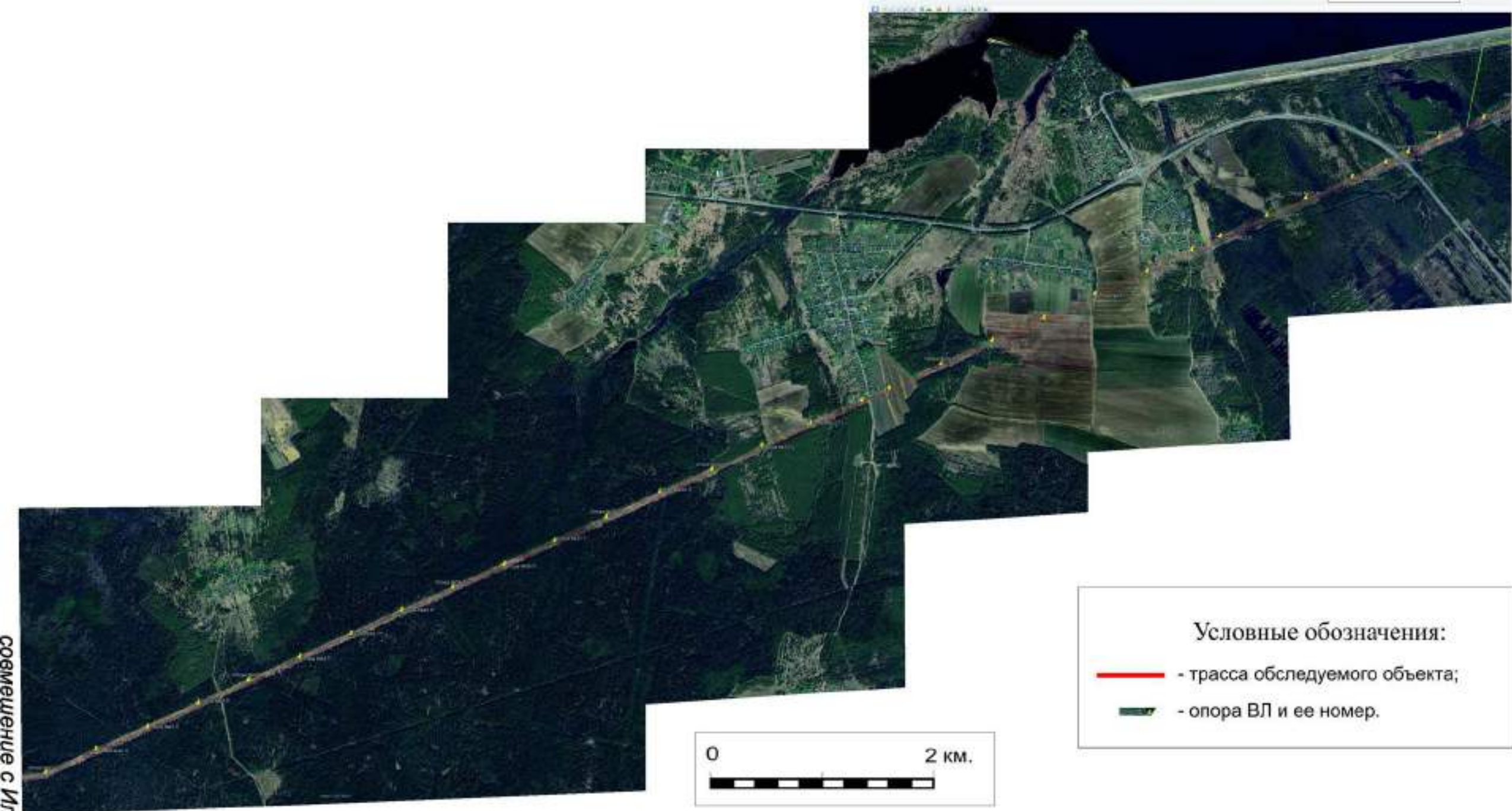
0 2 км.

Условные обозначения:

— - трасса обследуемого объекта



Илл. 5. Обследование территории земельных участков проектируемого объекта «Реконструкция ВЛ 220 кВ Нижегородская ГЭС - Вязники» 2 этап. Обследуемая трасса проектируемого объекта (западная часть) в середине XIX в. по съемке Менде (масштаб 1 верста в дюйме). На съемку нанесено местоположение обследуемой трассы.



совмещение с Илл. 7.



Илл. 6. Обследование территории земельных участков проектируемого объекта «Реконструкция ВЛ 220 кВ Нижегородская ГЭС - Вязники» 2 этап. Обследуемая трасса проектируемого объекта (восточная часть) на современном космоснимке. На снимок нанесено местоположение обследуемой трассы. М. 1: 40 000.



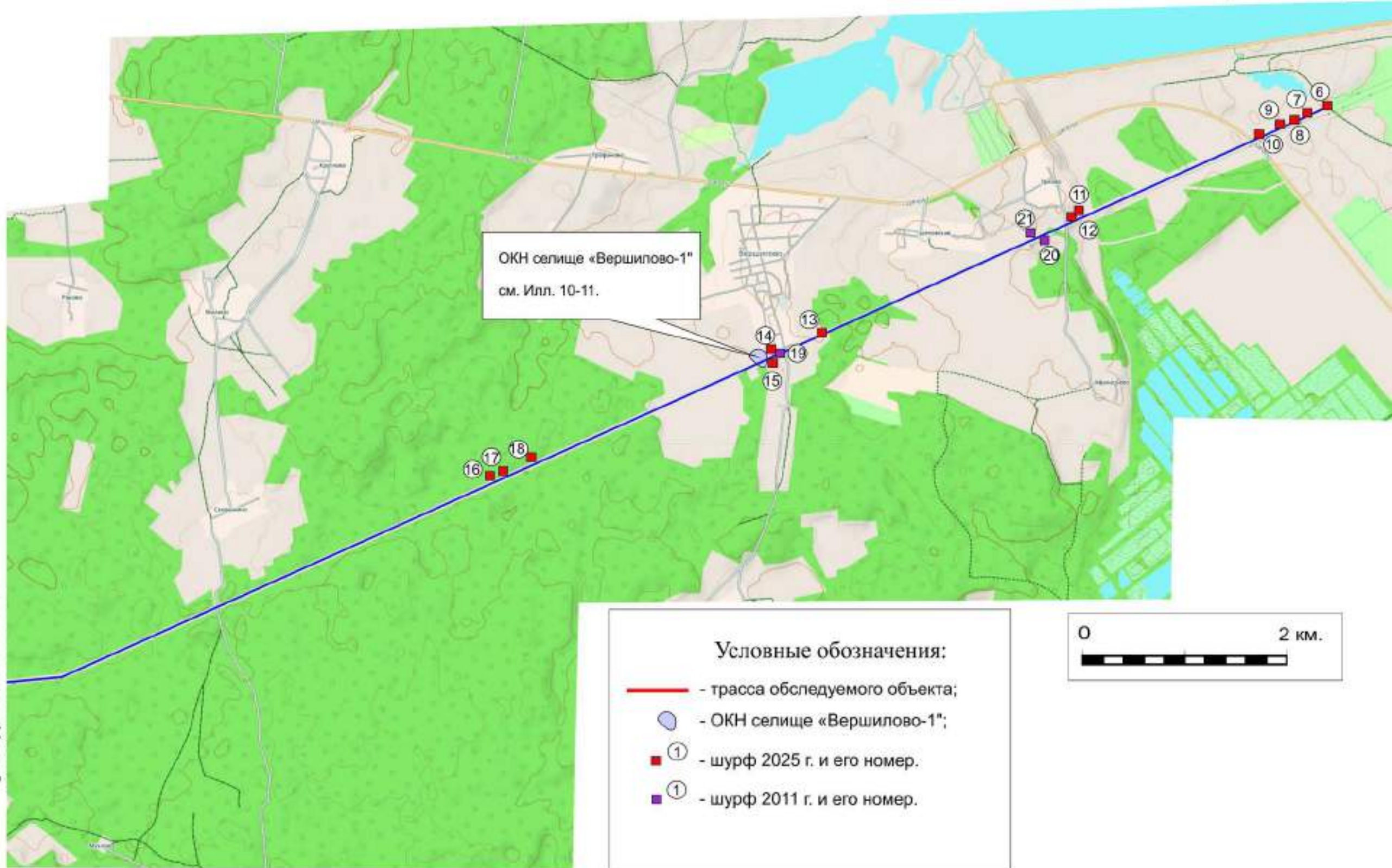
совмещение с Илл. 6.



Условные обозначения:

-  - трасса обследуемого объекта;
-  - опора ВЛ и ее номер.

Илл. 7. Обследование территории земельных участков проектируемого объекта «Реконструкция ВЛ 220 кВ Нижегородская ГЭС - Вязники» 2 этап. Обследуемая трасса проектируемого объекта (западная часть) на современной космоснимке. На снимок нанесено местоположение обследуемой трассы. М. 1: 40 000.






совмещенные с Илл. 9.

Илл. 8. Обследование территории земельных участков проектируемого объекта «Реконструкция ВЛ 220 кВ Нижегородская ГЭС - Вязники» 2 этап. План обследуемой трассы (восточная часть). На план нанесены места постановки шурфов и точки фотофиксации. М. 1: 40 000.



Условные обозначения:

-  - трасса обследуемого объекта;
-  - ОКН селище «Вершилово-1»;
-  - шурф 2025 г. и его номер.



Илл. 9. Обследование территории земельных участков проектируемого объекта «Реконструкция ВЛ 220 кВ Нижегородская ГЭС - Вязники» 2 этап. План обследуемой трассы (западная часть). На план нанесены места постановки шурфов и точки фотофиксации. М. 1: 40 000.



Илл. 10. Обследование территории земельных участков проектируемого объекта «Реконструкция ВЛ 220 кВ Нижегородская ГЭС - Вязники» 2 этап. ОКН «Вершилово-1". Вид с востока северо-востока.



Илл. 11. Обследование территории земельных участков проектируемого объекта «Реконструкция ВЛ 220 кВ Нижегородская ГЭС - Вязники» 2 этап. ОКН «Вершилово-1". Вид с запада юго-запада.



Илл. 12. Обследование территории земельных участков проектируемого объекта «Реконструкция ВЛ 220 кВ Нижегородская ГЭС - Вязники» 2 этап. ОКН «Вершилово-1». Разрушения в центральной части памятника. Вид с юго-востока.



Илл. 13. Обследование территории земельных участков проектируемого объекта «Реконструкция ВЛ 220 кВ Нижегородская ГЭС - Вязники» 2 этап. ОКН «Вершилово-1». Разрушения в центральной части памятника. Вид с востока северо-востока.





Илл. 14. Обследование территории земельных участков проектируемого объекта «Реконструкция ВЛ 220 кВ Нижегородская ГЭС - Вязники» 2 этап. ОКН «Вершилово-1». Съёмка памятника ГНСС оборудованием. Рабочий момент. Вид с востока.



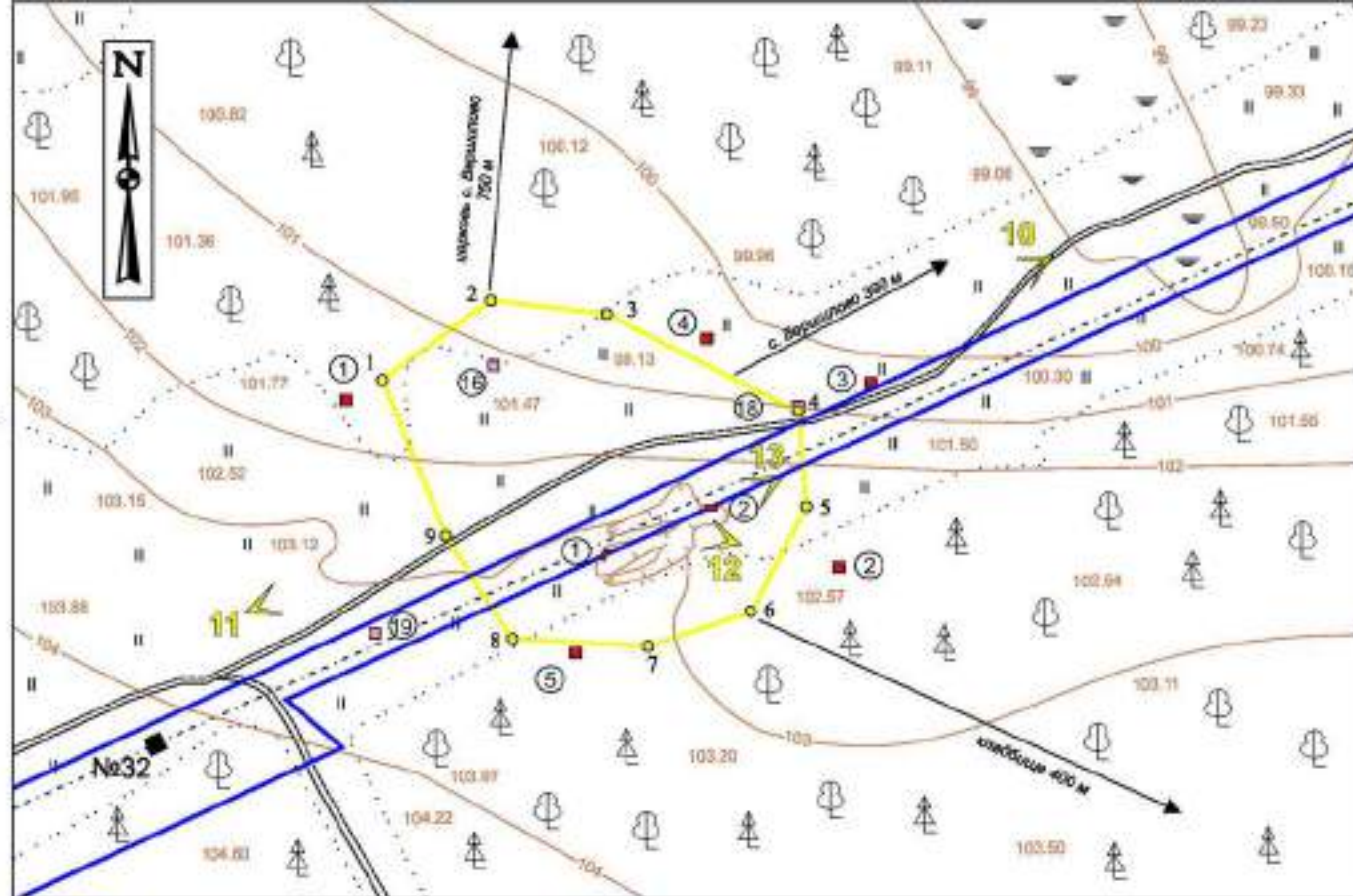
Илл. 15. Обследование территории земельных участков проектируемого объекта «Реконструкция ВЛ 220 кВ Нижегородская ГЭС - Вязники» 2 этап. ОКН «Вершилово-1». Поиск подъемного материала на пашне к северо-западу от памятника. Рабочий момент. Вид с юга.



Условные обозначения:

-  - границы территории ОКН по плану 2011 г;
-  - границы территории ОКН по GPS координатам 2011 г.

Илл. 16. Обследование территории земельных участков проектируемого объекта «Реконструкция ВЛ 220 кВ Нижегородская ГЭС - Вязники» 2 этап. Памятник археологии «Селище Вершилово-1» на современном космоснимке. М. 1:2000



### Условные обозначения:

- |  |   |  |                               |
|--|---|--|-------------------------------|
|  | - характерные (поворотные) точки границы территории памятника археологии с указанием номеров точек; |  | - берг линии и отметки в БСВ; |
|  | - шурф 2025 г. и его номер;   |  | - лес;                        |
|  | - зачистка 2025 г. и ее номер;  |  | - граница леса;               |
|  | - шурф 2011 г. и его номер;   |  | - луг;                        |
|  | - точка фотофиксации и номер илл;   |  | - болото;                     |
|  | - границы землеотвода проектируемого объекта;   |  | - грунтовая дорога;           |
|  |   |  | - опора ВЛ и ее номер;        |
|  |   |  | - направление линии ВЛ.       |

Илл. 17. Обследование территории земельных участков проектируемого объекта «Реконструкция ВЛ 220 кВ Нижегородская ГЭС - Вязники» 2 этап. План памятника археологии «Селище Вершилово-1». М. 1:2000



Илл. 18. Обследование территории земельных участков проектируемого объекта «Реконструкция ВЛ 220 кВ Нижегородская ГЭС - Вязники» 2 этап. Разбивка шурфа 1. Вид с юга.



Илл. 19. Обследование территории земельных участков проектируемого объекта «Реконструкция ВЛ 220 кВ Нижегородская ГЭС - Вязники» 2 этап. Вид с юга на место постановки шурфа 1.



Илл. 20. Обследование территории земельных участков проектируемого объекта «Реконструкция ВЛ 220 кВ Нижегородская ГЭС - Вязники» 2 этап. Вид с юга на северный профиль и донную часть шурфа 1.



Илл. 21. Обследование территории земельных участков проектируемого объекта «Реконструкция ВЛ 220 кВ Нижегородская ГЭС - Вязники» 2 этап. Вид с юга на место рекультивированного шурфа 1.



Илл. 22. Обследование территории земельных участков проектируемого объекта «Реконструкция ВЛ 220 кВ Нижегородская ГЭС - Вязники» 2 этап. Разбивка шурфа 2. Вид с юга.



Илл. 23. Обследование территории земельных участков проектируемого объекта «Реконструкция ВЛ 220 кВ Нижегородская ГЭС - Вязники» 2 этап. Вид с юга на место постановки шурфа 2.



Илл. 24. Обследование территории земельных участков проектируемого объекта «Реконструкция ВЛ 220 кВ Нижегородская ГЭС - Вязники» 2 этап. Вид с юга на северный профиль и донную часть шурфа 2.



Илл. 25. Обследование территории земельных участков проектируемого объекта «Реконструкция ВЛ 220 кВ Нижегородская ГЭС - Вязники» 2 этап. Вид с юга на место рекультивированного шурфа 2.



Илл. 26. Обследование территории земельных участков проектируемого объекта «Реконструкция ВЛ 220 кВ Нижегородская ГЭС - Вязники» 2 этап. Разбивка шурфа 3. Вид с юга.



Илл. 27. Обследование территории земельных участков проектируемого объекта «Реконструкция ВЛ 220 кВ Нижегородская ГЭС - Вязники» 2 этап. Вид с юга на место постановки шурфа 3.



Илл. 28. Обследование территории земельных участков проектируемого объекта «Реконструкция ВЛ 220 кВ Нижегородская ГЭС - Вязники» 2 этап. Вид с юга на северный профиль и донную часть шурфа 3.



Илл. 29. Обследование территории земельных участков проектируемого объекта «Реконструкция ВЛ 220 кВ Нижегородская ГЭС - Вязники» 2 этап. Вид с юга на место рекультивированного шурфа 3.



Илл. 30. Обследование территории земельных участков проектируемого объекта «Реконструкция ВЛ 220 кВ Нижегородская ГЭС - Вязники» 2 этап. Разбивка шурфа 4. Вид с юга.



Илл. 31. Обследование территории земельных участков проектируемого объекта «Реконструкция ВЛ 220 кВ Нижегородская ГЭС - Вязники» 2 этап. Вид с юга на место постановки шурфа 4.



Илл. 32. Обследование территории земельных участков проектируемого объекта «Реконструкция ВЛ 220 кВ Нижегородская ГЭС - Вязники» 2 этап. Вид с юга на северный профиль и донную часть шурфа 4.



Илл. 33. Обследование территории земельных участков проектируемого объекта «Реконструкция ВЛ 220 кВ Нижегородская ГЭС - Вязники» 2 этап. Вид с юга на место рекультивированного шурфа 4.



Илл. 34. Обследование территории земельных участков проектируемого объекта «Реконструкция ВЛ 220 кВ Нижегородская ГЭС - Вязники» 2 этап. Разбивка шурфа 5. Вид с юга.



Илл. 35. Обследование территории земельных участков проектируемого объекта «Реконструкция ВЛ 220 кВ Нижегородская ГЭС - Вязники» 2 этап. Вид с юга на место постановки шурфа 5.



Илл. 36. Обследование территории земельных участков проектируемого объекта «Реконструкция ВЛ 220 кВ Нижегородская ГЭС - Вязники» 2 этап. Вид с юга на место рекультивированного шурфа 5.



Илл. 37. Обследование территории земельных участков проектируемого объекта «Реконструкция ВЛ 220 кВ Нижегородская ГЭС - Вязники» 2 этап. Вид с юга на место рекультивированного шурфа 5.



Илл. 38. Обследование территории земельных участков проектируемого объекта «Реконструкция ВЛ 220 кВ Нижегородская ГЭС - Вязники» 2 этап. Разбивка зачистки 1. Вид с юго-востока.



Илл. 39. Обследование территории земельных участков проектируемого объекта «Реконструкция ВЛ 220 кВ Нижегородская ГЭС - Вязники» 2 этап. Вид с юго-востока на место постановки зачистки 1.



Илл. 40. Обследование территории земельных участков проектируемого объекта «Реконструкция ВЛ 220 кВ Нижегородская ГЭС - Вязники» 2 этап. Вид с юго-востока на профиль зачистки 1.



Илл. 41. Обследование территории земельных участков проектируемого объекта «Реконструкция ВЛ 220 кВ Нижегородская ГЭС - Вязники» 2 этап. Вид с юго-востока на место рекультивированной зачистки 1.



Илл. 42. Обследование территории земельных участков проектируемого объекта «Реконструкция ВЛ 220 кВ Нижегородская ГЭС - Вязники» 2 этап. Разбивка зачистки 2. Вид с юга.



Илл. 43. Обследование территории земельных участков проектируемого объекта «Реконструкция ВЛ 220 кВ Нижегородская ГЭС - Вязники» 2 этап. Вид с юга на место постановки зачистки 2.

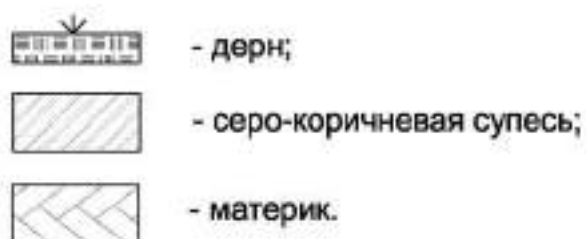


Илл. 44. Обследование территории земельных участков проектируемого объекта «Реконструкция ВЛ 220 кВ Нижегородская ГЭС - Вязники» 2 этап. Вид с юга на северный профиль и донную часть зачистки 2.

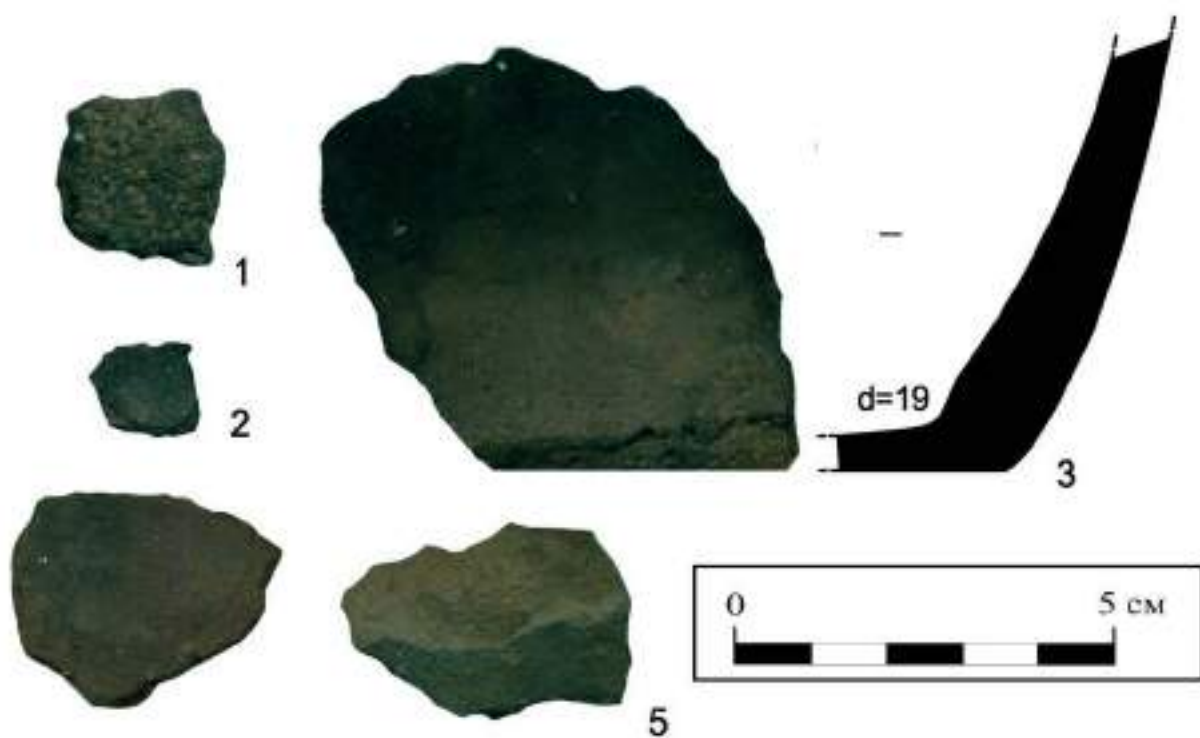


Илл. 45. Обследование территории земельных участков проектируемого объекта «Реконструкция ВЛ 220 кВ Нижегородская ГЭС - Вязники» 2 этап. Вид с юга на место рекультивированной зачистки 2.

Условные обозначения:



Илл. 46. Обследование территории земельных участков проектируемого объекта «Реконструкция ВЛ 220 кВ Нижегородская ГЭС - Вязники» 2 этап. ОКН «Вершилово-1». Зачистка 2. Профиль. 0= 102.47 в БСВ.



Илл. 47. Обследование территории земельных участков проектируемого объекта «Реконструкция ВЛ 220 кВ Нижегородская ГЭС - Вязники» 2 этап. ОКН «Вершилово-1». Зачистка 2. Находки.

1-4 - керамики красноглиняной грубой фрагменты;  
5 - керамики мореной фрагмент.



Илл. 48. Обследование территории земельных участков проектируемого объекта «Реконструкция ВЛ 220 кВ Нижегородская ГЭС - Вязники» 2 этап. Северо-восточная оконечность проектируемой ВЛ. Опора №17. Вид с юго-востока.



Илл. 49. Обследование территории земельных участков проектируемого объекта «Реконструкция ВЛ 220 кВ Нижегородская ГЭС - Вязники» 2 этап. Участок проектируемой трассы между ее началом и автодорогой 22Р-0152. Вид с востока северо-востока.



Илл. 50. Обследование территории земельных участков проектируемого объекта «Реконструкция ВЛ 220 кВ Нижегородская ГЭС - Вязники» 2 этап. Разбивка шурфа 6. Вид с севера.



Илл. 51. Обследование территории земельных участков проектируемого объекта «Реконструкция ВЛ 220 кВ Нижегородская ГЭС - Вязники» 2 этап. Вид с севера на место постановки шурфа 6.



Илл. 52. Обследование территории земельных участков проектируемого объекта «Реконструкция ВЛ 220 кВ Нижегородская ГЭС - Вязники» 2 этап. Вид с севера на южный профиль и донную часть шурфа 6.



Илл. 53. Обследование территории земельных участков проектируемого объекта «Реконструкция ВЛ 220 кВ Нижегородская ГЭС - Вязники» 2 этап. Вид с севера на место рекультивированного шурфа 6.



Илл. 54. Обследование территории земельных участков проектируемого объекта «Реконструкция ВЛ 220 кВ Нижегородская ГЭС - Вязники» 2 этап. Разбивка шурфа 7. Вид с севера.



Илл. 55. Обследование территории земельных участков проектируемого объекта «Реконструкция ВЛ 220 кВ Нижегородская ГЭС - Вязники» 2 этап. Вид с севера на место постановки шурфа 7.



Илл. 56. Обследование территории земельных участков проектируемого объекта «Реконструкция ВЛ 220 кВ Нижегородская ГЭС - Вязники» 2 этап. Вид с севера на южный профиль и донную часть шурфа 7.



Илл. 57. Обследование территории земельных участков проектируемого объекта «Реконструкция ВЛ 220 кВ Нижегородская ГЭС - Вязники» 2 этап. Вид с севера на место рекультивированного шурфа 7.



Илл. 58. Обследование территории земельных участков проектируемого объекта «Реконструкция ВЛ 220 кВ Нижегородская ГЭС - Вязники» 2 этап. Разбивка шурфа 8. Вид с севера.



Илл. 59. Обследование территории земельных участков проектируемого объекта «Реконструкция ВЛ 220 кВ Нижегородская ГЭС - Вязники» 2 этап. Вид с севера на место постановки шурфа 8.



Илл. 60. Обследование территории земельных участков проектируемого объекта «Реконструкция ВЛ 220 кВ Нижегородская ГЭС - Вязники» 2 этап. Вид с севера на южный профиль и донную часть шурфа 8.



Илл. 61. Обследование территории земельных участков проектируемого объекта «Реконструкция ВЛ 220 кВ Нижегородская ГЭС - Вязники» 2 этап. Вид с севера на место рекультивированного шурфа 8.



Илл. 62. Обследование территории земельных участков проектируемого объекта «Реконструкция ВЛ 220 кВ Нижегородская ГЭС - Вязники» 2 этап. Разбивка шурфа 9. Вид с севера.



Илл. 63. Обследование территории земельных участков проектируемого объекта «Реконструкция ВЛ 220 кВ Нижегородская ГЭС - Вязники» 2 этап. Вид с севера на место постановки шурфа 9.



Илл. 64. Обследование территории земельных участков проектируемого объекта «Реконструкция ВЛ 220 кВ Нижегородская ГЭС - Вязники» 2 этап. Вид с севера на южный профиль и донную часть шурфа 9.



Илл. 65. Обследование территории земельных участков проектируемого объекта «Реконструкция ВЛ 220 кВ Нижегородская ГЭС - Вязники» 2 этап. Вид с севера на место рекультивированного шурфа 9.



Илл. 66. Обследование территории земельных участков проектируемого объекта «Реконструкция ВЛ 220 кВ Нижегородская ГЭС - Вязники» 2 этап. Разбивка шурфа 10. Вид с запада.



Илл. 67. Обследование территории земельных участков проектируемого объекта «Реконструкция ВЛ 220 кВ Нижегородская ГЭС - Вязники» 2 этап. Вид с запада на место постановки шурфа 10.



Илл. 68. Обследование территории земельных участков проектируемого объекта «Реконструкция ВЛ 220 кВ Нижегородская ГЭС - Вязники» 2 этап. Вид с запада на восточный профиль и донную часть шурфа 10.



Илл. 69. Обследование территории земельных участков проектируемого объекта «Реконструкция ВЛ 220 кВ Нижегородская ГЭС - Вязники» 2 этап. Вид с запада на место рекультивированного шурфа 2.



Илл. 70. Обследование территории земельных участков проектируемого объекта «Реконструкция ВЛ 220 кВ Нижегородская ГЭС - Вязники» 2 этап. Участок проектируемой трассы между автодорогой 22Р-0152 и д. Урково. Вид с востока северо-востока.



Илл. 71. Обследование территории земельных участков проектируемого объекта «Реконструкция ВЛ 220 кВ Нижегородская ГЭС - Вязники» 2 этап. Поиск подъемного материала на пахне к юго-востоку от д. Урково. Рабочий момент. Вид с запада юго-запада.



Илл. 72. Обследование территории земельных участков проектируемого объекта «Реконструкция ВЛ 220 кВ Нижегородская ГЭС - Вязники» 2 этап. Разбивка шурфа 11. Вид с запада.



Илл. 73. Обследование территории земельных участков проектируемого объекта «Реконструкция ВЛ 220 кВ Нижегородская ГЭС - Вязники» 2 этап. Вид с запада на место постановки шурфа 11.



Илл. 74. Обследование территории земельных участков проектируемого объекта «Реконструкция ВЛ 220 кВ Нижегородская ГЭС - Вязники» 2 этап. Вид с запада на восточный профиль и донную часть шурфа 11.



Илл. 75. Обследование территории земельных участков проектируемого объекта «Реконструкция ВЛ 220 кВ Нижегородская ГЭС - Вязники» 2 этап. Вид с запада на место рекультивированного шурфа 11.



Илл. 76. Обследование территории земельных участков проектируемого объекта «Реконструкция ВЛ 220 кВ Нижегородская ГЭС - Вязники» 2 этап. Разбивка шурфа-врезки 12. Вид с запада.



Илл. 77. Обследование территории земельных участков проектируемого объекта «Реконструкция ВЛ 220 кВ Нижегородская ГЭС - Вязники» 2 этап. Вид с запада на место постановки шурфа-врезки 12.



Илл. 78. Обследование территории земельных участков проектируемого объекта «Реконструкция ВЛ 220 кВ Нижегородская ГЭС - Вязники» 2 этап. Вид с запада на восточный профиль и донную часть шурфа-врезки 12.



Илл. 79. Обследование территории земельных участков проектируемого объекта «Реконструкция ВЛ 220 кВ Нижегородская ГЭС - Вязники» 2 этап. Вид с запада на место рекультивированного шурфа-врезки 12.



Илл. 80. Обследование территории земельных участков проектируемого объекта «Реконструкция ВЛ 220 кВ Нижегородская ГЭС - Вязники» 2 этап. ОКН «Вершилово-1". Поиск подъемного материала на пашне к югу от д. Шеховская. Рабочий момент. Вид с востока- северо-востока.



Илл. 81. Обследование территории земельных участков проектируемого объекта «Реконструкция ВЛ 220 кВ Нижегородская ГЭС - Вязники» 2 этап. ОКН «Вершилово-1". Участок проектируемой трассы к востоку от с. Вершилово. Вид с востока- северо-востока.



Илл. 82. Обследование территории земельных участков проектируемого объекта «Реконструкция ВЛ 220 кВ Нижегородская ГЭС - Вязники» 2 этап. Разбивка шурфа 13. Вид с запада.



Илл. 83. Обследование территории земельных участков проектируемого объекта «Реконструкция ВЛ 220 кВ Нижегородская ГЭС - Вязники» 2 этап. Вид с запада на место постановки шурфа 13.



Илл. 84. Обследование территории земельных участков проектируемого объекта «Реконструкция ВЛ 220 кВ Нижегородская ГЭС - Вязники» 2 этап. Вид с запада на восточный профиль и донную часть шурфа 13.



Илл. 85. Обследование территории земельных участков проектируемого объекта «Реконструкция ВЛ 220 кВ Нижегородская ГЭС - Вязники» 2 этап. Вид с запада на место рекультивированного шурфа 13.



Илл. 86. Обследование территории земельных участков проектируемого объекта «Реконструкция ВЛ 220 кВ Нижегородская ГЭС - Вязники» 2 этап. Разбивка шурфа 14. Вид с севера.



Илл. 87. Обследование территории земельных участков проектируемого объекта «Реконструкция ВЛ 220 кВ Нижегородская ГЭС - Вязники» 2 этап. Вид с севера на место постановки шурфа 14.



Илл. 88. Обследование территории земельных участков проектируемого объекта «Реконструкция ВЛ 220 кВ Нижегородская ГЭС - Вязники» 2 этап. Вид с севера на южный профиль и донную часть шурфа 14.



Илл. 89. Обследование территории земельных участков проектируемого объекта «Реконструкция ВЛ 220 кВ Нижегородская ГЭС - Вязники» 2 этап. Вид с севера на место рекультивированного шурфа 14.



Илл. 90. Обследование территории земельных участков проектируемого объекта «Реконструкция ВЛ 220 кВ Нижегородская ГЭС - Вязники» 2 этап. Разбивка шурфа 15. Вид с юга.



Илл. 91. Обследование территории земельных участков проектируемого объекта «Реконструкция ВЛ 220 кВ Нижегородская ГЭС - Вязники» 2 этап. Вид с юга на место постановки шурфа 15.



Илл. 92. Обследование территории земельных участков проектируемого объекта «Реконструкция ВЛ 220 кВ Нижегородская ГЭС - Вязники» 2 этап. Вид с юга на северный профиль и донную часть шурфа 15.



Илл. 93. Обследование территории земельных участков проектируемого объекта «Реконструкция ВЛ 220 кВ Нижегородская ГЭС - Вязники» 2 этап. Вид с юга на место рекультивированного шурфа 15.



Илл. 94. Обследование территории земельных участков проектируемого объекта «Реконструкция ВЛ 220 кВ Нижегородская ГЭС - Вязники» 2 этап. Участок проектируемой трассы к западу от с. Вершилово. Вид с запада юго-запада.



Илл. 95. Обследование территории земельных участков проектируемого объекта «Реконструкция ВЛ 220 кВ Нижегородская ГЭС - Вязники» 2 этап. Участок проектируемой трассы к западу от с. Вершилово. Вид с востока северо-востока.



Илл. 96. Обследование территории земельных участков проектируемого объекта «Реконструкция ВЛ 220 кВ Нижегородская ГЭС - Вязники» 2 этап. Разбивка шурфа 16. Вид с севера.



Илл. 97. Обследование территории земельных участков проектируемого объекта «Реконструкция ВЛ 220 кВ Нижегородская ГЭС - Вязники» 2 этап. Вид с севера на южный профиль и донную часть шурфа 16.



Илл. 98. Обследование территории земельных участков проектируемого объекта «Реконструкция ВЛ 220 кВ Нижегородская ГЭС - Вязники» 2 этап. Вид с севера на южный профиль и донную часть шурфа 16.



Илл. 99. Обследование территории земельных участков проектируемого объекта «Реконструкция ВЛ 220 кВ Нижегородская ГЭС - Вязники» 2 этап. Вид с севера на место рекультивированного шурфа 16.



Илл. 100. Обследование территории земельных участков проектируемого объекта «Реконструкция ВЛ 220 кВ Нижегородская ГЭС - Вязники» 2 этап. Разбивка шурфа 17. Вид с севера.



Илл. 101. Обследование территории земельных участков проектируемого объекта «Реконструкция ВЛ 220 кВ Нижегородская ГЭС - Вязники» 2 этап. Вид с севера на место постановки шурфа 17.



Илл. 102. Обследование территории земельных участков проектируемого объекта «Реконструкция ВЛ 220 кВ Нижегородская ГЭС - Вязники» 2 этап. Вид с севера на южный профиль и донную часть шурфа 17.



Илл. 103. Обследование территории земельных участков проектируемого объекта «Реконструкция ВЛ 220 кВ Нижегородская ГЭС - Вязники» 2 этап. Вид с севера на место рекультивированного шурфа 17.



Илл. 104. Обследование территории земельных участков проектируемого объекта «Реконструкция ВЛ 220 кВ Нижегородская ГЭС - Вязники» 2 этап. Разбивка шурфа 18. Вид с севера.



Илл. 105. Обследование территории земельных участков проектируемого объекта «Реконструкция ВЛ 220 кВ Нижегородская ГЭС - Вязники» 2 этап. Вид с севера на место постановки шурфа 18.



Илл. 106. Обследование территории земельных участков проектируемого объекта «Реконструкция ВЛ 220 кВ Нижегородская ГЭС - Вязники» 2 этап. Вид с севера на южный профиль и донную часть шурфа 18.



Илл. 107. Обследование территории земельных участков проектируемого объекта «Реконструкция ВЛ 220 кВ Нижегородская ГЭС - Вязники» 2 этап. Вид с севера на место рекультивированного шурфа 18.



Илл. 108. Обследование территории земельных участков проектируемого объекта «Реконструкция ВЛ 220 кВ Нижегородская ГЭС - Вязники» 2 этап. Участок проектируемой трассы к юго-западу от д. Скорынино. Вид с запада юго-запада.



Илл. 109. Обследование территории земельных участков проектируемого объекта «Реконструкция ВЛ 220 кВ Нижегородская ГЭС - Вязники» 2 этап. Участок проектируемой трассы к юго-западу от д. Скорынино. Пересечение болота, рабочий момент. Вид с востока северо-востока.



Илл. 110. Обследование территории земельных участков проектируемого объекта «Реконструкция ВЛ 220 кВ Нижегородская ГЭС - Вязники» 2 этап. Разбивка шурфа 19. Вид с севера.



Илл. 111. Обследование территории земельных участков проектируемого объекта «Реконструкция ВЛ 220 кВ Нижегородская ГЭС - Вязники» 2 этап. Вид с севера на место постановки шурфа 19.



Илл. 112. Обследование территории земельных участков проектируемого объекта «Реконструкция ВЛ 220 кВ Нижегородская ГЭС - Вязники» 2 этап. Вид с севера на южный профиль и донную часть шурфа 19.



Илл. 113. Обследование территории земельных участков проектируемого объекта «Реконструкция ВЛ 220 кВ Нижегородская ГЭС - Вязники» 2 этап. Вид с севера на место рекультивированного шурфа 19.



Илл. 114. Обследование территории земельных участков проектируемого объекта «Реконструкция ВЛ 220 кВ Нижегородская ГЭС - Вязники» 2 этап. Разбивка шурфа 20. Вид с юга.



Илл. 115. Обследование территории земельных участков проектируемого объекта «Реконструкция ВЛ 220 кВ Нижегородская ГЭС - Вязники» 2 этап. Вид с юга на место постановки шурфа 20.



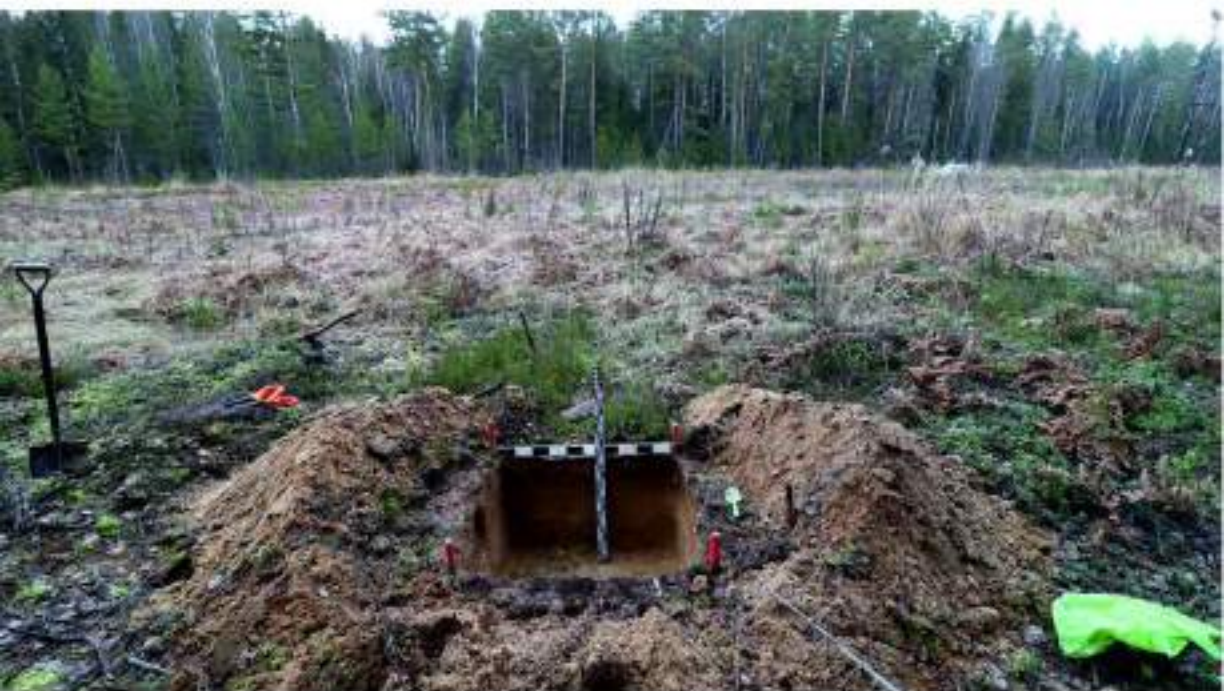
Илл. 116. Обследование территории земельных участков проектируемого объекта «Реконструкция ВЛ 220 кВ Нижегородская ГЭС - Вязники» 2 этап. Вид с юга на северный профиль и донную часть шурфа 20.



Илл. 117. Обследование территории земельных участков проектируемого объекта «Реконструкция ВЛ 220 кВ Нижегородская ГЭС - Вязники» 2 этап. Вид с юга на место рекультивированного шурфа 20.



Илл. 118. Обследование территории земельных участков проектируемого объекта «Реконструкция ВЛ 220 кВ Нижегородская ГЭС - Вязники» 2 этап. Разбивка шурфа 21. Вид с юга.



Илл. 119. Обследование территории земельных участков проектируемого объекта «Реконструкция ВЛ 220 кВ Нижегородская ГЭС - Вязники» 2 этап. Вид с юга на место постановки шурфа 21.



Илл. 120. Обследование территории земельных участков проектируемого объекта «Реконструкция ВЛ 220 кВ Нижегородская ГЭС - Вязники» 2 этап. Вид с юга на северный профиль и донную часть шурфа 21.



Илл. 121. Обследование территории земельных участков проектируемого объекта «Реконструкция ВЛ 220 кВ Нижегородская ГЭС - Вязники» 2 этап. Вид с юга на место рекультивированного шурфа 21.



Илл. 122. Обследование территории земельных участков проектируемого объекта «Реконструкция ВЛ 220 кВ Нижегородская ГЭС - Вязники» 2 этап. Участок трассы к югу юго-востоку от д. Андреево. Вид с запада.



Илл. 123. Обследование территории земельных участков проектируемого объекта «Реконструкция ВЛ 220 кВ Нижегородская ГЭС - Вязники» 2 этап. Пересечение болота к югу юго-западу от д. Андреево. Рабочий момент. Вид с востока.



Илл. 124. Обследование территории земельных участков проектируемого объекта «Реконструкция ВЛ 220 кВ Нижегородская ГЭС - Вязники» 2 этап. Разбивка шурфа 22. Вид с севера.



Илл. 125. Обследование территории земельных участков проектируемого объекта «Реконструкция ВЛ 220 кВ Нижегородская ГЭС - Вязники» 2 этап. Вид с севера на место постановки шурфа 22.



Илл. 126. Обследование территории земельных участков проектируемого объекта «Реконструкция ВЛ 220 кВ Нижегородская ГЭС - Вязники» 2 этап. Вид с севера на южный профиль и донную часть шурфа 22.



Илл. 127. Обследование территории земельных участков проектируемого объекта «Реконструкция ВЛ 220 кВ Нижегородская ГЭС - Вязники» 2 этап. Вид с севера на место рекультивированного шурфа 22.



Илл. 128. Обследование территории земельных участков проектируемого объекта «Реконструкция ВЛ 220 кВ Нижегородская ГЭС - Вязники» 2 этап. Разбивка шурфа 23. Вид с севера.



Илл. 129. Обследование территории земельных участков проектируемого объекта «Реконструкция ВЛ 220 кВ Нижегородская ГЭС - Вязники» 2 этап. Вид с севера на место постановки шурфа 23.



Илл. 130. Обследование территории земельных участков проектируемого объекта «Реконструкция ВЛ 220 кВ Нижегородская ГЭС - Вязники» 2 этап. Вид с севера на южный профиль и донную часть шурфа 23.



Илл. 131. Обследование территории земельных участков проектируемого объекта «Реконструкция ВЛ 220 кВ Нижегородская ГЭС - Вязники» 2 этап. Вид с севера на место рекультивированного шурфа 23.



Илл. 132. Обследование территории земельных участков проектируемого объекта «Реконструкция ВЛ 220 кВ Нижегородская ГЭС - Вязники» 2 этап. Разбивка шурфа 24. Вид с юга.



Илл. 133. Обследование территории земельных участков проектируемого объекта «Реконструкция ВЛ 220 кВ Нижегородская ГЭС - Вязники» 2 этап. Вид с юга на место постановки шурфа 24.



Илл. 134. Обследование территории земельных участков проектируемого объекта «Реконструкция ВЛ 220 кВ Нижегородская ГЭС - Вязники» 2 этап. Вид с юга на северный профиль и донную часть шурфа 24.



Илл. 135. Обследование территории земельных участков проектируемого объекта «Реконструкция ВЛ 220 кВ Нижегородская ГЭС - Вязники» 2 этап. Вид с юга на место рекультивированного шурфа 24.



Илл. 136. Обследование территории земельных участков проектируемого объекта «Реконструкция ВЛ 220 кВ Нижегородская ГЭС - Вязники» 2 этап. Участок проектируемой трассы к востоку северо-востоку от д. Шихири. Вид с запада.



Илл. 137. Обследование территории земельных участков проектируемого объекта «Реконструкция ВЛ 220 кВ Нижегородская ГЭС - Вязники» 2 этап. Западная оконечность проектируемой ВЛ. Опора № 75. Вид с юга.



Илл. 138. Обследование территории земельных участков проектируемого объекта «Реконструкция ВЛ 220 кВ Нижегородская ГЭС - Вязники» 2 этап. Разбивка шурфа 25. Вид с юга.



Илл. 139. Обследование территории земельных участков проектируемого объекта «Реконструкция ВЛ 220 кВ Нижегородская ГЭС - Вязники» 2 этап. Вид с юга на место постановки шурфа 25.



Илл. 140. Обследование территории земельных участков проектируемого объекта «Реконструкция ВЛ 220 кВ Нижегородская ГЭС - Вязники» 2 этап. Вид с юга на северный профиль и донную часть шурфа 25.



Илл. 141. Обследование территории земельных участков проектируемого объекта «Реконструкция ВЛ 220 кВ Нижегородская ГЭС - Вязники» 2 этап. Вид с юга на место рекультивированного шурфа 25.



Илл. 142. Обследование территории земельных участков проектируемого объекта «Реконструкция ВЛ 220 кВ Нижегородская ГЭС - Вязники» 2 этап. Разбивка шурфа 26. Вид с севера.



Илл. 143. Обследование территории земельных участков проектируемого объекта «Реконструкция ВЛ 220 кВ Нижегородская ГЭС - Вязники» 2 этап. Вид с севера на место постановки шурфа 26.



Илл. 144. Обследование территории земельных участков проектируемого объекта «Реконструкция ВЛ 220 кВ Нижегородская ГЭС - Вязники» 2 этап. Вид с севера на южный профиль и донную часть шурфа 26.



Илл. 145. Обследование территории земельных участков проектируемого объекта «Реконструкция ВЛ 220 кВ Нижегородская ГЭС - Вязники» 2 этап. Вид с севера на место рекультивированного шурфа 26.



Илл. 146. Обследование территории земельных участков проектируемого объекта «Реконструкция ВЛ 220 кВ Нижегородская ГЭС - Вязники» 2 этап. Разбивка шурфа 27. Вид с юга.



Илл. 147. Обследование территории земельных участков проектируемого объекта «Реконструкция ВЛ 220 кВ Нижегородская ГЭС - Вязники» 2 этап. Вид с юга на место постановки шурфа 27.



Илл. 148. Обследование территории земельных участков проектируемого объекта «Реконструкция ВЛ 220 кВ Нижегородская ГЭС - Вязники» 2 этап. Вид с юга на северный профиль и донную часть шурфа 27.



Илл. 149. Обследование территории земельных участков проектируемого объекта «Реконструкция ВЛ 220 кВ Нижегородская ГЭС - Вязники» 2 этап. Вид с юга на место рекультивированного шурфа 27.



Министерство культуры Российской Федерации

# ОТКРЫТЫЙ ЛИСТ

№ P018-00103-00/03677708

Настоящий открытый лист выдан:

**Валиеву Ренату Рафаиловичу**

паспорт 9224 № 634141

(серия и номер паспорта)

на право проведения археологических полевых работ  
в зоне проведения работ по объекту «Реконструкция ВЛ 220 кВ Нижегородская  
ГЭС – Вязники (замена опор № 1–75, замена провода и грозотроса в пролетах № 1–75  
протяженностью 24,38 км). 2-й этап», в том числе на территории выявленного  
объекта археологического наследия «Селище Вермилово-1», в г.о. Чкаловск  
Нижегородской области и Песняковском районе Ивановской области.

(место проведения археологических полевых работ)

На основании открытого листа

**Валиев Ренат Рафаилович**

(Ф.И.О.)

имеет право производить следующие археологические полевые работы:  
археологические разведки с осуществлением локальных земляных работ на указанной  
территории в целях выявления объектов археологического наследия, уточнения  
сведений о них и планирования мероприятий по обеспечению их сохранности.

Передоверие права на проведение археологических полевых работ по данному открытому  
листу другому лицу запрещается.

Срок действия открытого листа: с 6 ноября 2025 г. по 1 октября 2026 г.

Дата принятия решения о предоставлении открытого листа: 6 ноября 2025 г.

Заместитель Министра

(должность)

(подпись)

А.В.Мальшев

(Ф.И.О.)

Дата 6 ноября 2025 г.

М.П.

045968